

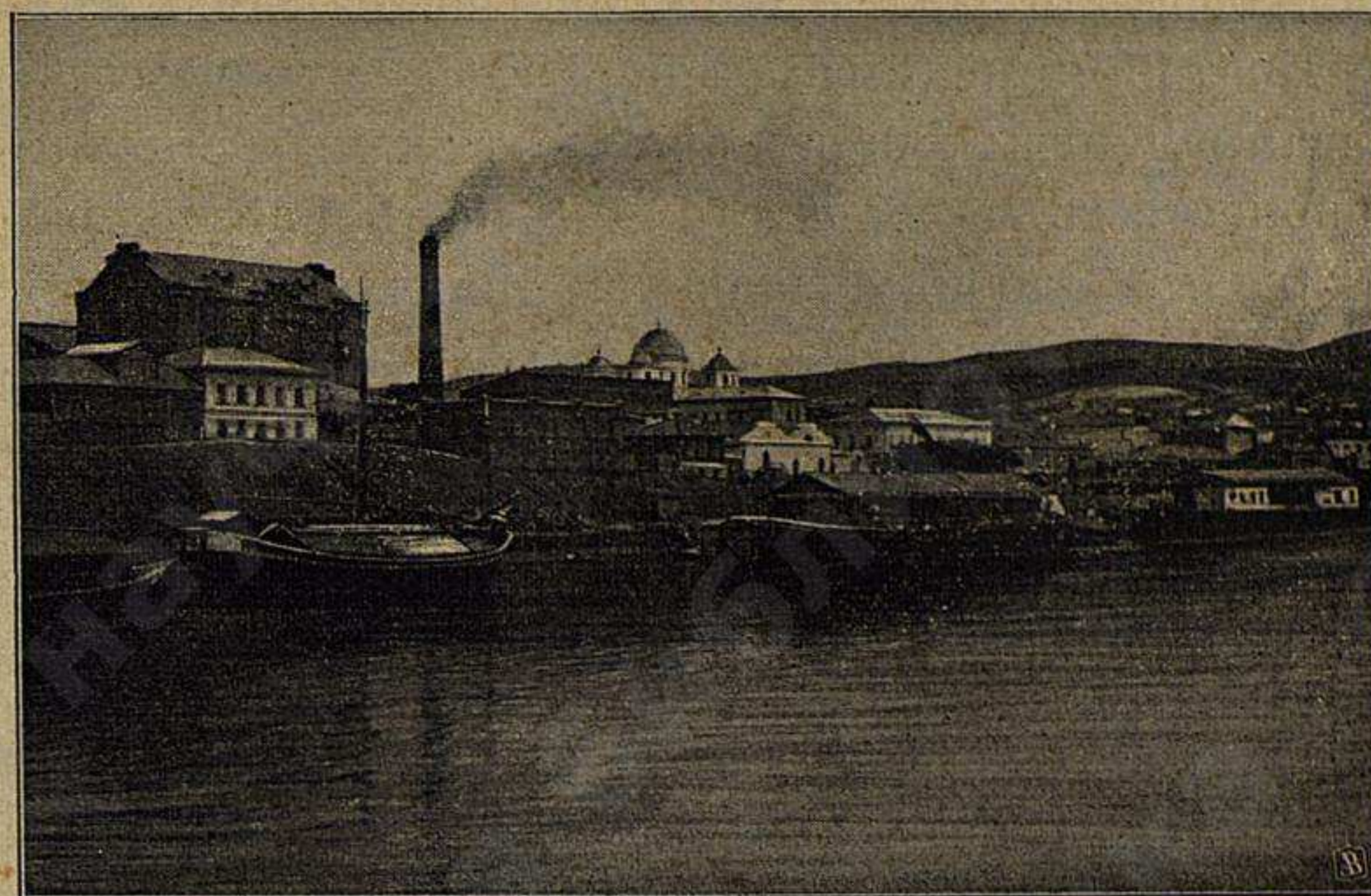
Спутник по реке Волге и ее притоках Каме и Оке



В о л ь с к ъ .

На низменномъ правомъ берегу Волжки, въ чрезвычайно живописной мѣстности, расположенъ г. **Вольскъ**. Въ XVII ст. часть понизовой вольницы облюбовала себѣ мѣстечко на высокомъ берегу Волги, при впадении въ нее р. Малыковки, около кабачка, получившаго выразительное названіе „Разувая“. Вокругъ этого центра стали собираться разные „пришлые люди“, и образовалось сельцо, названное, по имени рѣчки, Малыковкой. Первая церковь была Предтеченская, переименованная потомъ въ Новый соборъ, существующій до сихъ поръ. Малыковка подарена была Петромъ Великимъ знаменитому Меньшикову. Впослѣдствіи, съ паденіемъ его, село было конфисковано, поступило въ дворцовое вѣдомство и считалось рыбной слободкой. Въ „Исторіи Пугачевского бунта“ Пушкина, рассказывается, что въ 1772 году въ Малыковкѣ былъ пойманъ бродяга, который подговаривалъ уральскихъ казаковъ бѣжать къ турецкому султану, говоря, что султанъ этотъ приготовилъ для бѣглецовъ милліоны денегъ на границѣ. Бродяга оказался подозрительнымъ, былъ битъ кнутомъ и на допросѣ объявилъ, что

онъ—казакъ Зимовейской станицы Емельянъ Ивановъ Пугачевъ, 40 лѣтъ. Бродяга былъ препровожденъ въ Сибирь, а затѣмъ переведенъ былъ въ Казань, откуда, по оплошности караула, бѣ-



Г. В о л ь с к ъ .

жалъ. Впослѣдствіи, когда пугачевщина охватила весь край отъ Яика до Волги, малыковцы, подстрекаемые раскольникомъ Сапожниковымъ, приняли сторону самозванца и убили управляю-

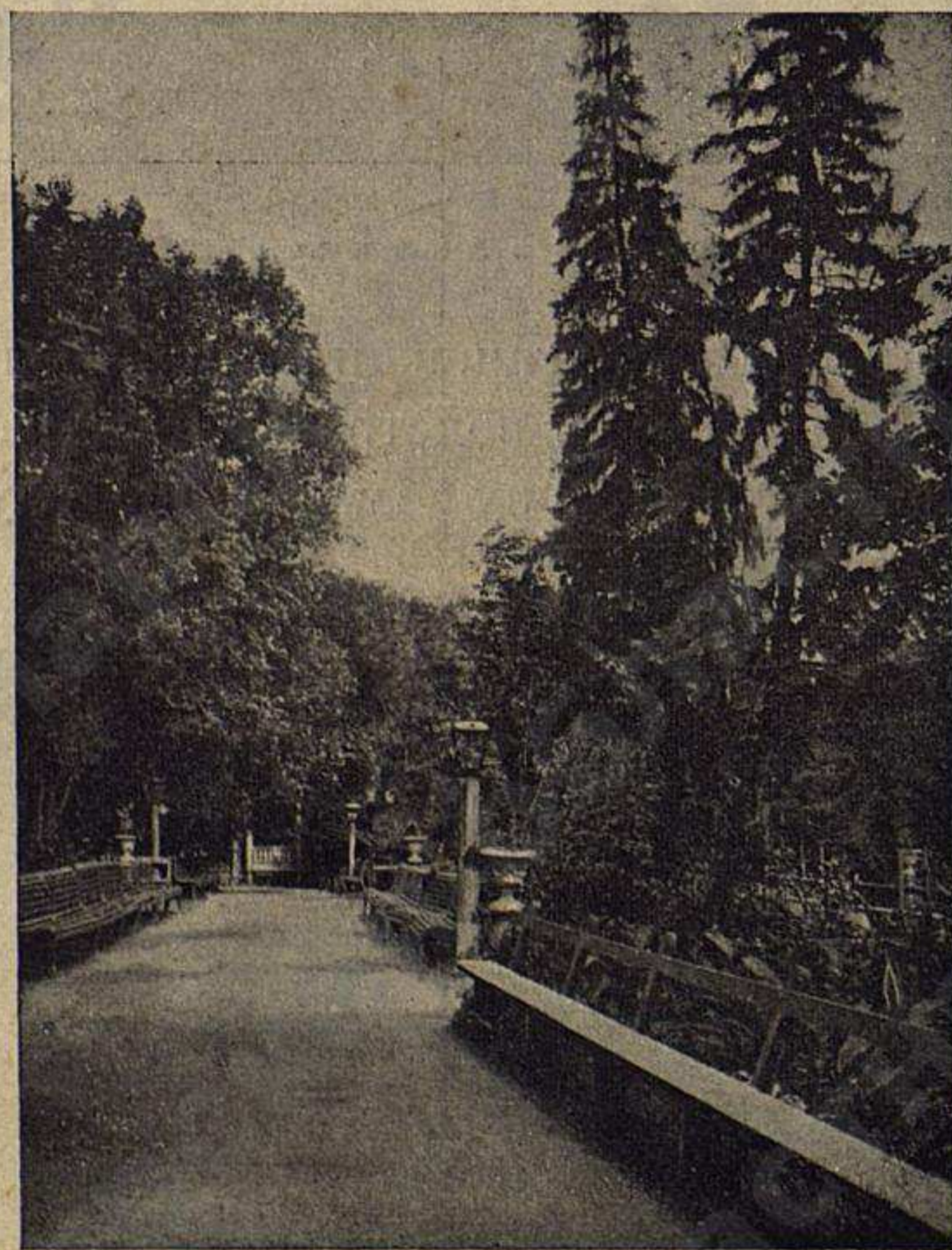


С о б о р ъ .

щаго слободой и все его семейство. Для усмиренія бунта Вибиковымъ былъ посланъ поэтъ Державинъ.

Незадолго до переименованія Малыковки въ уѣздъ, въ волостной избѣ этой слободы служилъ крестьянинъ Василій Злобинъ, заика, бѣднякъ, имѣвшій только холщевый халатъ, но умный, оборотливый, бережливый. Случайное знакомство его съ кн. Вяземскимъ, Екатерининскимъ генераль-прокуроромъ, и важная услуга, оказанная этому царедворцу, открыли Злобину широкую дорогу къ почестямъ и богатству. Не безъ вліянія расположенія кн. Вяземскаго къ Злобину, слобода Малыковка, при учрежденіи саратовскаго намѣстничества въ 1780 г., назначена была уѣзднымъ городомъ подъ именемъ Волгска или Вольска.

Злобинъ, уже значительный капиталистъ, покровительствуемый княземъ, сдѣлался городскимъ головой. Вскорѣ, вызванный княземъ въ Петербургъ, Злобинъ пустился въ откупа и другія предпріятія, нажилъ громадное состояніе и далъ ходъ многимъ своимъ односельчанамъ и постоянно заботился объ улучшеніи своего родного города. Многія зданія въ Вольскѣ построены Злобинымъ или при его содѣйствіи.



Одна изъ аллей въ Сапожниковскомъ саду.

Въ эпоху освобожденія крестьянъ Вольскѣ имѣлъ пая до 1 милл. пуд. лѣсныхъ строительныхъ матеріаловъ и дровъ. Вольская пшеница назначается главнымъ образомъ для заграничнаго отпуска. Для надобностей торговли служатъ слѣдующія кредитныя учрежденія: городской общественный банкъ, отдѣленіе торгово-промышленнаго и коммерческаго банка, ссудо-сберегатель-

уже болѣе 23 т. жителей, а теперь здѣсь болѣе 30,000 ж., въ числѣ ихъ много раскольниковъ. Главными занятіями жителей служатъ садоводство, бахчеводство и огородничество, а также работы на пристаняхъ. Купечество ведетъ торговлю хлѣбомъ, отправляя около 1 милл. пуд., и лѣсомъ, заку-

ное товарищество и городской ломбардъ. Въ городѣ 49 заводовъ и фабрикъ, изъ нихъ 26 мельницъ, 2 кожевенныхъ, 4 мыловаренныхъ, 5 маслособойныхъ, 2 пивоваренныхъ, 2 цементныхъ (съ производствомъ около милліона рублей), чугунно-литейный и механической и друг. съ общою производительностью всѣхъ заводовъ на сумму болѣе 3 милл. руб. при 1654 рабоч., изъ нихъ около 900 на цементномъ заводѣ. Въ Вольскѣ хорошій Сапожниковскій садъ и клубъ.

Въ городѣ есть реальное училище, при которомъ находится метеорологическая станція, женская гимназія, военное училище, учительская семинарія, духовное училище и друг. Доходы городского хозяйства на 1903 г. исчислены въ 297,544 руб. Газета „Вольскій Корреспондентъ“ выходитъ два раза въ недѣлю. Въ окрестностяхъ города находятся раскольничьи скиты. Близъ Вольска, на правомъ берегу Волги, обнажается мѣль, пережигаемый на обыкновенную известь и употребляемый на выработку гидравлическаго портуландскаго цемента.

Книжныя лавки: Формаковскаго, Хохлякова, Лукьянова, Кузнецова, Семенова.

Гостинницы: Блинова и „Центральные номера“.

Извозчики: 15—20 коп. конецъ.

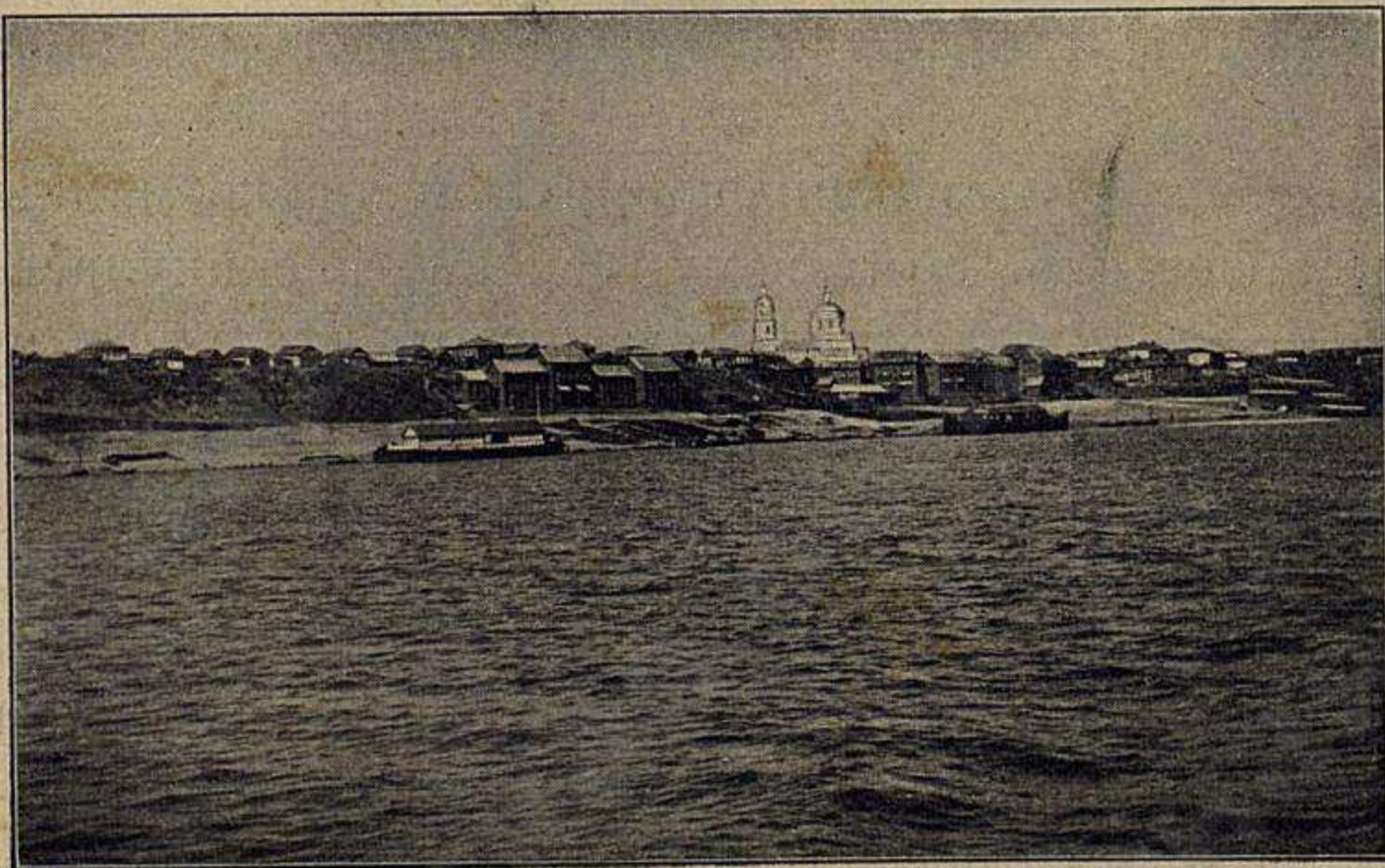
Къ с. з. отъ Вольска лежатъ, въ 15 и 25 вер. отъ города, два села—**Верхняя** и **Нижняя Чернавка**. Первое изъ нихъ имѣетъ до 2,400 жит., овчинныя и красильныя заведенія, второе—1,100 жит. и школу. При второмъ находится имѣніе Кокуевыхъ (7,000 дес.), съ большими посѣвами подсолнечника и техническими производствами—маслособойнымъ и винокуреннымъ, обороты которыхъ опредѣляются въ 80 тыс. руб., при 70 раб. Въ имѣніи имѣется овчарня (до 6,000 головъ).

Отъ Вольска идетъ вѣтвь Ряз.-Ур. ж. дор. до соединенія съ магистралю у Аткарска. Въ Вольскѣ двѣ станціи: Вольскъ 1-я на берегу Волги и Вольскъ 2-я или Привольская на окраинѣ города. Обѣ названныя станціи отправляютъ грузовъ около 1,300 тыс. пудовъ.

Отъ Вольска тянутся версты на 35 внизъ, по правому берегу Волги, крутыя Змѣевыя горы, состоящія изъ песчаника и глины, съ шиханомъ „Маякомъ“—самыя высокія между Сызранью и Саратовомъ (футъ до 500). Въ глубокой старинѣ сложился рассказъ, записанный еще Олеаріемъ, что эти горы получили названіе отъ неимовѣрной величины змѣя или полоза, жившаго долгое время на этой горѣ, дѣлавшаго много вреда и, наконецъ, разруб-

ленного какимъ-то богатыремъ на три части, которая тотчасъ-же обратилась въ камни. Въ Змѣевыхъ горахъ въ XVI вѣкѣ стояли уже караулы, главнымъ образомъ, наблюдавшіе пространство по теченію рѣкѣ Чардыма и Терешки, гдѣ держался со своей шайкой атаманъ Андриушка Голощапъ. Въ 10 в. отъ Вольска, на правомъ берегу Волги, лежитъ с. **Рыбное** (Рождественское; въ XVII ст. — Рыбная слобода дворцоваго вѣдомства). Лѣсная и гористая мѣстность около села служила въ старину приютомъ для разбойниковъ, изъ которыхъ особенно памятенъ мѣстнымъ жителямъ — Кутыревъ; въ шайкѣ его были три женщины. Нынѣ въ селѣ болѣе 2,500 жител., лавки, 9 водяныхъ мельницъ и пристань на Волгѣ, отправляющая грузовъ свыше 100 тыс. пуд.

Выше Рыбнаго есть два переката. Въ 7 вер. ниже Рыбнаго, на правомъ же берегу Волги, находится с. **Бѣлогородня**, имѣющее 1,800 жит., волостное правленіе и 5 водяныхъ мельницъ. Версть на 30 ниже Рыбнаго, на правомъ же берегу Волги расположено с. **Воскресенское** (иначе Троицкое, Змѣевыя Горы). Село образова-



Село Воскресенское.

лось въ началѣ XVIII в. на земляхъ, отведенныхъ подмосковному Воскресенскому монастырю. Первыми поселенцами были монастырскіе крестьяне, переведенные сюда изъ другихъ монастырскихъ вотчинъ; къ нимъ стали присоединяться бѣглый и гулящій людъ, которымъ тогда было такъ богато Низовое Поволжье. Въ Змѣевыхъ Горахъ, примыкающихъ къ селу, по преданію, обиталъ огромный многоглавый змѣй, собиравшій дань съ жителей двѣи-

цами, которыхъ онъ поѣдалъ. Нынѣ въ селѣ до 6,500 жит., въ числѣ которыхъ много раскольниковъ, волостное правленіе, почта, училище, синильни, 16 лавокъ, 32 вѣтряныхъ мельницы, базары и пристань, грузящая около 300 тыс. пуд. Въ Воскресенскомъ процвѣтаетъ садоводство, особенно вишневое. Противъ села, на Волгѣ, есть перекать. 8 верствъ ниже Воскресенскаго, на томъ же правомъ берегу Волги, находится село **Березняки**, имѣющее болѣе 4,000 жит., 2 церкви, волостное правленіе, 15 вѣтряныхъ мельницъ и небольшую грузовую пристань. Близъ села, равно какъ и въ окрестностяхъ сосѣдняго села **Кошели**, находятся развалины какого-то древняго городища. Верстахъ въ 10 отъ Березняковъ Волга правымъ своимъ берегомъ вступаетъ въ предѣлы саратовскаго уѣзда. Здѣсь въ Волгу съ правой стороны впадаетъ рѣка Терешка.

По лѣвому берегу Волги отъ Вольска тянется цѣлый рядъ нѣмецкихъ колоній: **Шафгаузенъ, Гларусъ, Беттингеръ (Баратаевская), Базель, Цюрихъ, Золотурнъ, Панинская (Шенхенъ), Цугъ, Люцернъ, Унтервальденъ, Сузенталь, Клюдъ (Баскакова), Нобъ (Рѣзановка), Брокгаузенъ, Гонельбергъ, Орловская, Обермонжъ и Екатериненштадтъ или Баронскъ.** Всѣ эти колоніи входятъ въ составъ двухъ волостей: Панинской и Екатериненштадтской, и въ общей сложности имѣютъ болѣе 60 тыс. жител., занимающихся преимущественно земледѣліемъ. Каждая изъ этихъ колоній имѣетъ отъ 1,000 до 8,000 жит. Не менѣе 3,000 жит. имѣютъ: Шафгаузенъ 3,000, Базель 3,000, Цюрихъ 3,700, Золотурнъ 3,000, Люцернъ 3,000, Орловская 4,800. Главная изъ нѣмецкихъ колоній — Екатериненштадтъ. Колонія основана въ 1765 т. голландскимъ выходцемъ, барономъ Борегаромъ, почему и до сихъ поръ носитъ названіе **Баронска**. Населеніе колоніи доходитъ до 12,000 (русскихъ 4%, нѣмцевъ 96%). Занятіе жителей, кромѣ земледѣлія, составляютъ: табаководство, садоводство, промышленность и торговля. Сады почти въ каждомъ домѣ; баронскій анисъ въ славѣ по всему самарскому краю и пользуется преимуществомъ предъ обыкновеннымъ мелкимъ анисомъ. Промышленность сосредоточивается на 8 мѣстныхъ заводахъ и фабрикахъ съ размѣромъ производства на 215,000 р., въ томъ числѣ мельница Лисунова болѣе 200 тыс. руб. Торгуетъ Баронскъ главнымъ образомъ хлѣбомъ и частью лѣсомъ, сплавляемымъ сюда съ верхняго Поволжья для степного Заволжья. Хлѣбъ подвозится преимущественно гужевымъ способомъ изъ Николаевского и Но-

воузенскаго уѣздовъ и отчасти изъ Вольскаго. Подвозка начинается тотчасъ по сборѣ хлѣба и продолжается всю осень и зиму. Хлѣбъ, купленный осенью, грузится тотчасъ-же на баржи и отправляется осеннимъ рейсомъ или же ссыпается въ мѣстные амбары, могущіе вмѣстить до 5 милл. пуд. Амбары тянутся въ нѣсколько рядовъ, на краю колоніи, по берегу Волги, такъ что весной баржи прямо подходятъ къ амбарамъ. Хлѣбъ назначается главнымъ образомъ для вывоза за границу и въ Петербургъ, часть же пшеницы идетъ въ Саратовъ и Нижній-Новгородъ на тамошнія мельницы. Въ 1902 г. Баронская пристань отправила грузовъ болѣе 2,000 тыс. пуд., главнымъ образомъ пшеницы. Въ колоніи есть православная церковь, лютеранская кирка и католическій костелъ, русское центральное училище, почтово-телеграфная контора, сельско-хозяйственное собраніе (клубъ), аптека и много торговыхъ заведеній. Годовой доходъ городского хозяйства 120,000 рублей. Лучшимъ украшеніемъ Екатериненштадта служитъ памятникъ императрицѣ Екатеринѣ II, Красивая бронзовая статуя изображаетъ сидящую императрицу; она держитъ свитокъ съ надписью.

На пьедесталѣ надпись на нѣмецкомъ языкѣ, которая въ переводѣ на русскій означаетъ: Манифестъ 25 іюня 1765 г. Императрицѣ Екатеринѣ въ знакъ благодарности отъ Саратовскихъ поселенцевъ 24 ноября 1840 г.“.

Въ 1774 году Пугачевъ высадился въ Баронскѣ, ограбилъ лавки и увелъ множество лошадей.

гостинницы: П. Винеманъ, К. Винеманъ и Лютцъ.

Извозчики: 20 коп. конецъ.

Въ 12 вер. отъ Баронска находится **кумысолѣчебное заведеніе Финка.**

Въ устьѣ р. Чардыма лежатъ два селенія: **Чардымъ** и **Елшанка.** Чардымъ имѣетъ 1,500 жит. и школу, Елшанка—до 2,000 жит., волостное правленіе, школу, земскую больницу, почту, телеграфъ, базары и ярмарку. Въ эпоху освобожденія крестьянъ Елшанка принадлежала кн. Щербатову, бывшему въ то время губернскимъ предводителемъ дворянства и владѣвшему болѣе чѣмъ 9,000 дес. земли.

Въ окрестностяхъ Вольска тянутся возвышенности праваго берега Волги съ мѣловыми отложеніями—**Дѣвичьи Горы.** Название это носятъ онѣ оттого, что на этихъ горахъ, по преданію, въ XVII в. держала притонъ какая-то удалая „дѣвушка-Пелагеюшка“,

истребившая свое семейство и вступившая въ товарищество съ волжскими удалцами. По другому сказанію, здѣсь жили сестры, дѣвушки-амазонки, грабившія проѣзжихъ и убивавшія ихъ безъ пощады, но если одна изъ нихъ, пощадивъ какого-либо добраго молодца, готова была выйти за него замужъ, то ея сестры стаскивали ее съ крутого берега, въ убѣжденіи, что ихъ сила несокрушима лишь при условіи дѣвчества.

Далѣе по правому берегу Волги идутъ села: **Березняки, Усовка** (въ устьѣ р. Терешки), **Елшанка, Чардымъ, Курдюмъ** и **Пристанное.** Послѣднее находится въ 15 в. отъ Саратова и служитъ однимъ изъ лучшихъ дачныхъ мѣстностей (дачи д-ра Романова и друг.) Саратова, оно расположено на высокомъ берегу Волги, съ обширнымъ видомъ на Заволжье и отсутствіемъ удушливой атмосферы поволжской столицы. Въ нѣсколькихъ верстахъ отъ Пристаннаго расположены обширные фруктовые сады Рождественской и К^о съ заводами сидра, ягодныхъ и яблочныхъ винъ; нѣкоторые сорта этихъ послѣднихъ (напримѣръ, десертное яблочное вино въ 40 коп. ¹/₂ бут.) отличаются прекраснымъ вкусомъ. Годовалый сидръ и вишневое вино продаются 30—40 коп. бутылка и 3 руб. ведро.

Противъ Саратова, за широкой Волгой и за громаднымъ островомъ Беклемишевымъ, по лѣвому берегу раскинулась большая торговая слобода **Покровская,** новоузенскаго уѣзда, въ экономическомъ же и бытовомъ отношеніяхъ вполне тяготящая къ Саратову, котораго она до 1836 г. составляла пригородную слободу. Жителей въ ней около 30,000, большей частью малороссы и нѣмцы. Не смотря на миллионные обороты хлѣбной торговли и на городской бюджетъ въ 103,000 руб., это большое село утопаетъ въ грязи, такъ какъ въ немъ нѣтъ ни одной мостовой: на Новоузенской улицѣ, по которой направляются сотни возовъ съ хлѣбомъ, лошади и верблюды вязнутъ въ грязи. Съ Саратовомъ она сообщается посредствомъ перевоза на пароходѣ съ баржами, а также чрезъ пароходы Ряз.-Урал. жел. дор., а зимой—въ омнибусахъ-саняхъ саратовской конно-жел. дороги. Мѣстность, занимаемая слободой, и степь, прилегающая къ ней, извѣстная подъ именемъ „Поганаго поля“, въ старину служила мѣстомъ кочевья калмыковъ. Основаніе Покровской слободы относится къ половинѣ XVIII ст., когда правительство занялось колонизаціей Нижняго Поволжья русскими и иностранными поселенцами. Указомъ

сената 1747 г. въ новоузенскій уѣздъ вызывались малороссы изъ Харьковской и Полтавской губ. для перевозки соли съ Элтонскаго озера, которымъ были дарованы льготы: свобода отъ всѣхъ повинностей и по 30 дес. земли на каждую душу. Явилась масса солевозовъ-малороссовъ, основавшихъ цѣлый рядъ селеній, въ томъ числѣ и Покровскую слободу. По внѣшнему виду слобода напоминаетъ уѣздный городъ: въ ней 6 церквей, много большихъ домовъ, лавокъ и магазиновъ, волостное правленіе, почтово-телеграфная контора, 4 банка, клубъ, аптека, 11 фабрикъ и заводовъ, 5 мужскихъ, 4 женскихъ начальныхъ училищъ и частная женская прогимназія; предполагаютъ основать мужское среднее учебное заведеніе.

Покровская слобода—одна изъ самыхъ крупныхъ хлѣбныхъ пристаней на Волгѣ. Въ 1904 году здѣсь грузилось и отправлено 9.128,835 пудовъ на сумму 8.558,000. руб. Хлѣбъ сюда идетъ изъ новоузенскаго и николаевскаго уѣздовъ, Самарской губ. и изъ Уральской обл. Подвозка производится по жел. дор. и гужемъ—на верблюдахъ, волахъ и лошадяхъ. Хлѣбъ торговыми фирмами закупается на слободскихъ базарахъ и складывается въ амбары. Въ зимнее время закупленный въ слободѣ хлѣбъ перевозится на перемоль въ Саратовъ и отправляется въ зернѣ по желѣзной дорогѣ; весной же хлѣбные грузы идутъ водой вверхъ по Волгѣ и доходятъ до Петербургскаго порта; часть хлѣба остается для перемола въ Казани, Н.-Новгородѣ, Ярославлѣ и Костромѣ. Покровская пристань все болѣе и болѣе развивается, вслѣдствіе паденія хлѣбной торговли Саратова, вызваннаго удаленіемъ фарватера Волги къ лѣвому берегу и образованіемъ большой мели около города.

Покровская слобода извѣстна еще какъ самая крупная биржа сельско-хозяйственныхъ рабочихъ. Съ наступленіемъ уборки хлѣбовъ, на берегу Волги, у двухвѣковыхъ „осокорей“, собираются изъ разныхъ верховыхъ губерній многочисленныя партіи рабочаго люда для наемки на уборку хлѣба въ степное Заволжье.

Отъ Покровской слободы къ востоку идетъ узкоколейная линія жел. дор. на Уральскъ съ вѣтвями: Урбахъ—Александровъ-Гай и Ершовъ—Николаевскъ. Общее протяженіе линіи съ названными вѣтвями въ предѣлахъ нашей области равняется 565 вер., по ней двигаются восточно-азиатскіе товары къ берегамъ Волги. На ст. Покровской сл. имѣется зерноочиститель и три зернохра-

нилища, вмѣстимостью въ 350 тыс. пуд. Станція отправляетъ грузовъ до 2½ мил. пуд. Направляясь отъ Покровской сл. къ востоку жел.-дор. линія минуетъ три незначительныя станціи: Анисовку, Безымянку и Нахой и на 83 вер. достигаетъ ст. Урбахъ, близъ одноименной нѣмецкой колоніи, носящей еще другое названіе Липовъ-Кутъ. Колонія эта имѣетъ 1,500 жит., лютеранскую церковь, школу и лавки. Отъ станціи Урбахъ отдѣляется къ юго-востоку желѣзнодорожная вѣтвь на Александровъ-Гай. Отъ станціи Красный Кутъ строится Астраханская ж. д.

С а р а т о в ъ.

Саратовъ находится на 51°32 сѣв. шир. и 63°44 в. долг. Въ немъ около 190,000 жителей. Городъ, расположенный на правомъ берегу р. Волги на 2510 верстѣ ея теченія, окруженъ съ трехъ сторонъ горами, лишенными растительности. Впечатлѣнія, выносимыя туристами, при кратковременномъ посѣщеніи города, бы-



Обвалъ Соколовой горы.

ваютъ обыкновенно противорѣчивыя; въ тихую погоду, въ особенности послѣ дождя, городъ выглядитъ очень наряднымъ и чистенькимъ: въ немъ много красивыхъ зданій, весьма оригинальной архитектуры, въ центрѣ города блестящіе магазины и садъ съ цвѣтниками и фонтанами, нѣсколько линій конокъ, много обширныхъ площадей (немощенныхъ), сѣтъ телеграфныхъ и теле-

фонныхъ проволокъ, оживленное движеніе на улицахъ, по вечерамъ—длинные ряды уличныхъ фонарей въ центрѣ и даже кой-гдѣ электрическое освѣщеніе. Въ санитарномъ отношеніи Саратовъ



Видъ Глѣбучева оврага съ Казанскаго моста

находится въ плохомъ состояніи. Городъ перерѣзываютъ почти во всю длину 2 громадныхъ оврага—Глѣбовъ и Бѣлоглинскій, съ



Магазинъ Торговаго Дома „Андрей Бендеръ и С-ья“.

развѣтвленіями; прилегающія къ нимъ мѣстности густо заселены бѣднѣйшими обывателями города.

За 8 лѣтъ (1891—98 г.г.) въ Саратовѣ средняя рождаемость равнялась 439 чел. на 10,000 жит., средняя смертность 338,7 на

10,000. Естественный приростъ населенія близокъ къ нулю. Число жителей, однако, въ немъ растетъ изъ года въ годъ, на счетъ приходящихъ изъ деревень.



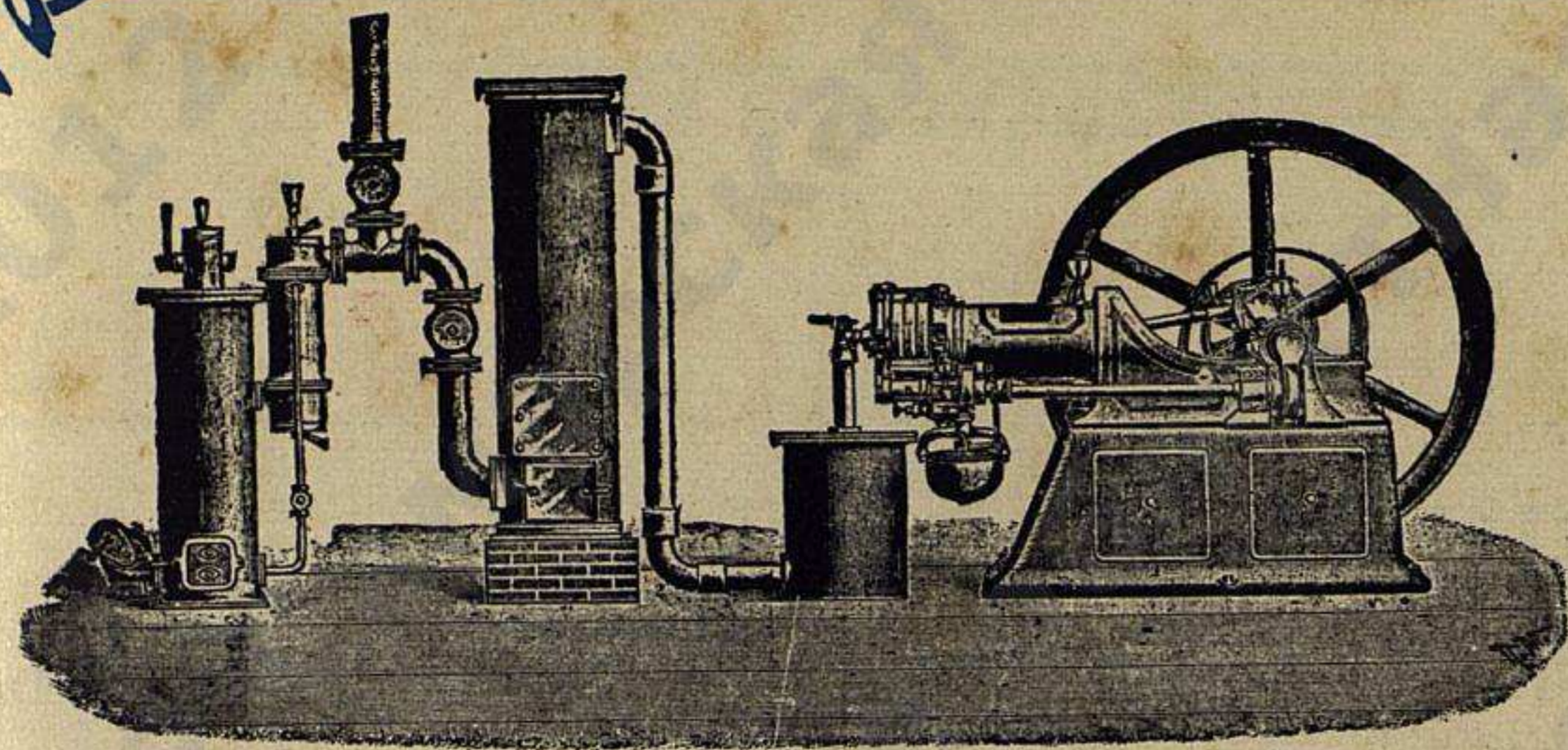
Александровская улица.

Главнымъ украшеніемъ Саратова скужить Волга, представляющая собой мощный потокъ около 3 верстъ шириною, но набережная Волги и подъѣзды къ пристанямъ въ плохомъ состояніи,



Аптека Шмидтъ.

какъ и дорога отъ пристаней. Главное теченіе Волги отошло къ лѣвому берегу, а у праваго остался лишь рукавъ. Всѣ мели, песчаные острова и значительная часть лѣваго лугового берега въ



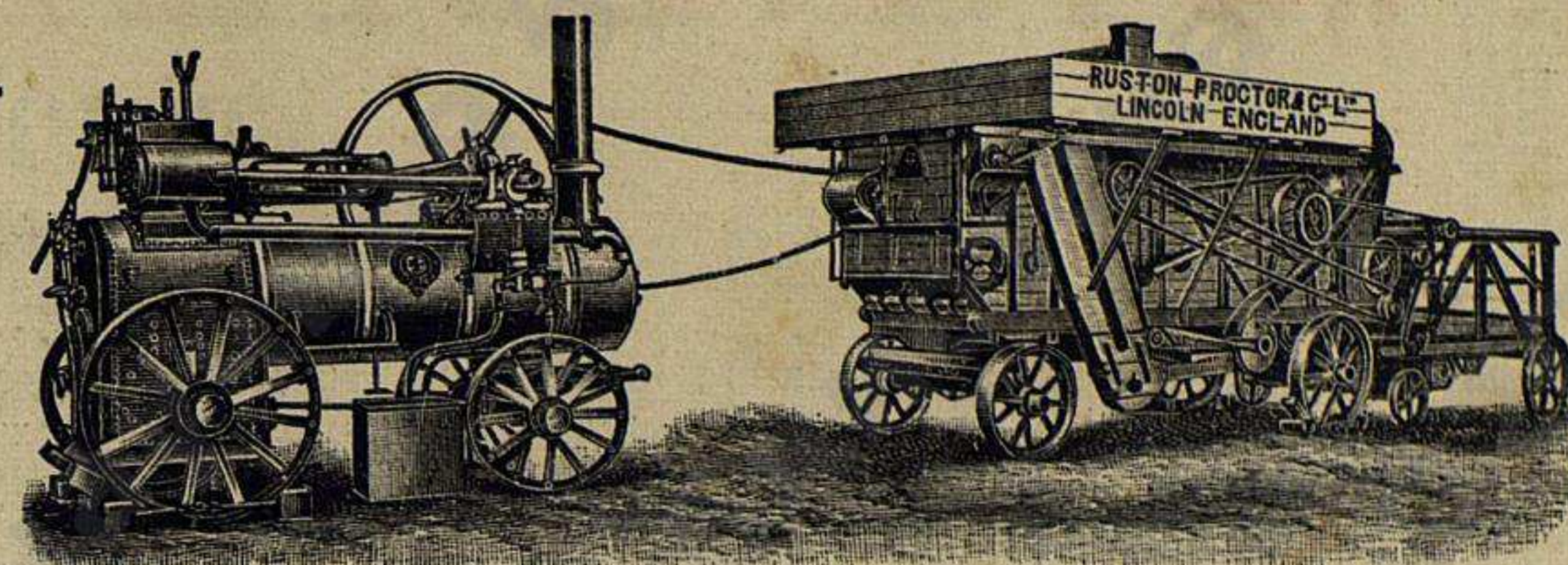
Ф. И. РОЗЕНТАЛЬ.

МОСКВА, Мясницкая, 20 (Телеф. 5—55).

ОТДѢЛЕНІЯ: Томскъ, Иркутскъ.

Фирма существуетъ съ 1883 года.

Адресъ для телеграммъ: МОСКВА, РОЗА.



ГАЗО-ГЕНЕРАТОРНЫЕ, НЕФТЯНЫЕ И СПИРТОВЫЕ ДВИГАТЕЛИ

расходъ топлива отъ $\frac{1}{2}$ —1 коп. на силу-часъ.

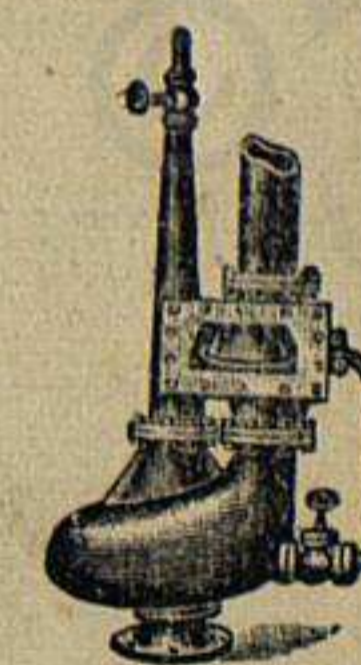
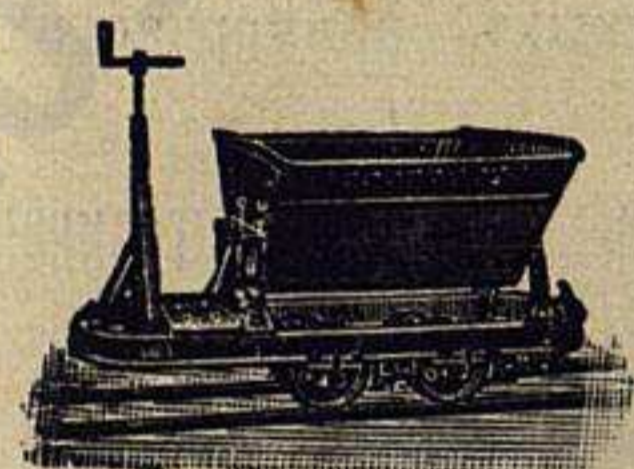
ЛОКОМОБИЛИ, МОЛОТИЛКИ, ЭКСКАВАТОРЫ И ПАРОВЫЕ КАТКИ

заводовъ Рустонъ, Прокторъ и К^о въ Линкольнѣ (Англія).

МАШИНЫ И СТАНКИ для обработки дерева и металловъ.

Всѣ принадлежности для фабрикъ, заводовъ и желѣзныхъ дорогъ:

вентиляторы, горны, рельсы, инструменты, асбестовыя и резиновыя издѣлія, прокладки, наждакъ, трубы, болты и проч.



Англійскіе напильники и сталь заводовъ Каммель Лэрдъ и К^о въ Шеффилдѣ.

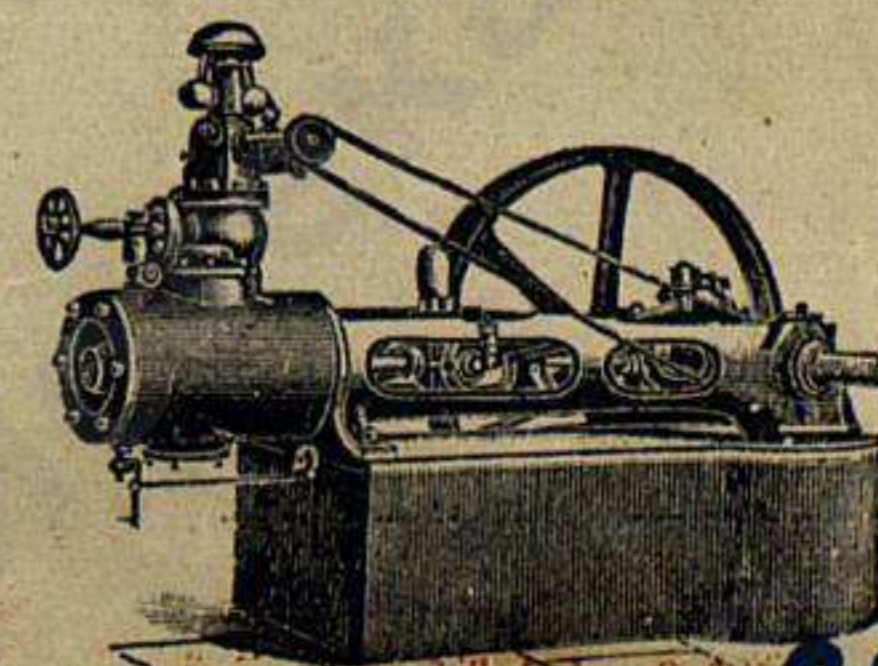
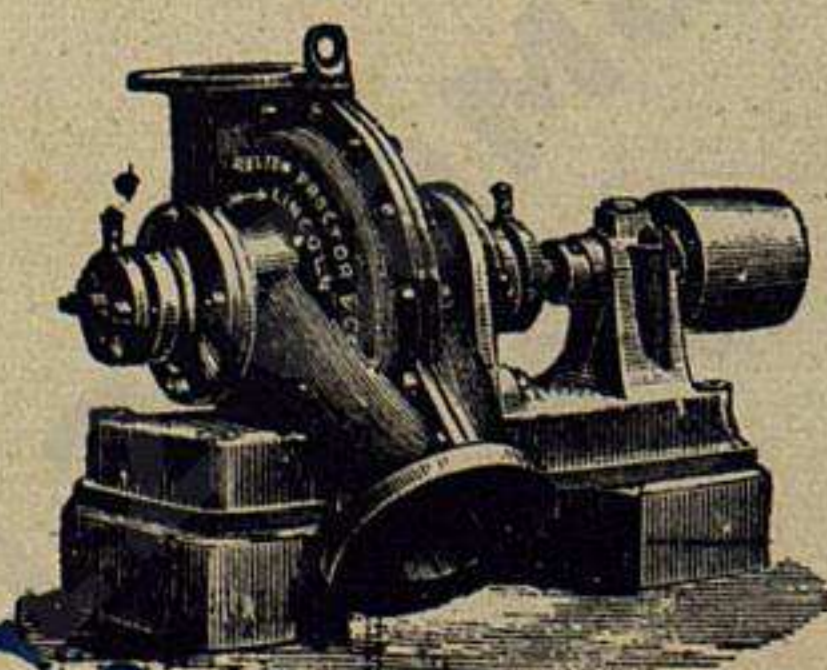
ПОЛНОЕ СООРУЖЕНІЕ И ОБОРУДОВАНИЕ

Узкоколейныхъ, Переносныхъ и Подъѣздныхъ путей:

рельсы, стрѣлки, поворотные круги, вагонетки и пр.

Насосы для артезіанскихъ буровыхъ скважинъ

системы Буркгардтъ и всѣхъ прочихъ системъ.



Смѣты и прейсъ-куранты по востребованію.

Фабрично-Торговое Товарищество

„Р. КЁЛЕРЪ И К^о ВЪ МОСКВѢ“.

ТОРГОВЛЯ И ПРОИЗВОДСТВО

АПТЕКАРСКИХЪ, ХИМИЧЕСКИХЪ, ПАРФЮМЕРНЫХЪ И КОЛОНИАЛЬНЫХЪ ТОВАРОВЪ.

Правленіе, главная контора и 17 отдѣльныхъ оптовыхъ складовъ различныхъ группъ товаровъ находятся на Ильинкѣ, въ среднихъ торговыхъ рядахъ, а Отдѣленіе № 18 („Травяная“ съ сушильней)—въ особомъ корпусѣ при фабрикѣ Товарищества, на Вороньей улицѣ.

Химико-Фармацевтическая фабрика на Вороньей улицѣ.

Химическій заводъ при с. Хорошовѣ, Московскаго уѣзда.

Фабрика фотографическихъ пластинокъ въ Москвѣ, Остоженка, Троицкій пер.

Аптека на углу Маросейки и Златоустовскаго переулка.

Розничные магазины въ Москвѣ: 1) на Никольской улицѣ; 2) въ средней галлерей Верхнихъ Торговыхъ Рядовъ; 3) на Арбатской площ.; 4) у Яузскаго моста, домъ Ананьина и 5) на углу Петровки и Столешникова переулка.

Отдѣленія: въ С.-Петербургѣ: 1) Невскій проспектъ, 21; 2) Петербургская сторона, Большой просп., № 25. Въ Саратовѣ: 1) на Александровской улицѣ; 2) Московская улица, уголъ Соборной, домъ Штафъ. Во Владивостокѣ: на Свѣтланской улицѣ. Нижегородской ярмаркѣ: 1) въ Главномъ домѣ; 2) въ 5-й и 6-й линіяхъ №№ 22—30.

Торгово-Промышленное Товарищество „Р. Кёлеръ и К^о въ Москвѣ“ основано въ 1862 году.

ОСНОВНОЙ КАПИТАЛЪ ТОВАРИЩЕСТВА 1.550,000 руб. ЗАПАСН. КАПИТ. ЧИСЛИЛОСЬ КЪ 1904 — 1905 ОПЕРАЦ. ГОДУ 119,058 р. 82 к. И КАПИТАЛА ПОГАШЕНІЯ НА СУММУ 456,532 руб. 41 к.

Каждою изъ различныхъ отраслей предпріятія Т-ва завѣдуютъ особые специалисты; между ними два врача, докторъ химіи, два магистра фармаціи, нѣсколько извѣстныхъ коммерческихъ дѣятелей, множество провизоровъ-фармацевтовъ, нѣсколько акушеровъ и т. д., каждый по своей специальности.

Будучи единственной фирмой въ Россіи, допущенной къ состязанію съ передовыми фирмами всего міра по своей специальности, Т-во удостоилось наивысшихъ отличій на выставкахъ въ Россіи и Заграницей



МАГАЗИНЫ ТОВАРИЩЕСТВА Р. КЁЛЕРЪ И К^о ВЪ САРАТОВѢ.

За Товариществомъ издавна упрочилась репутація постоянного инициатора по удешевленію и усовершенствованію произведеній и товаровъ его специальности, причемъ какъ тѣ, такъ и другіе, относительно качества, не оставляютъ желать ничего лучшаго.



Телефоны: { Правленія и склада № 1369. Фабрики № 207. Никольскаго магазина № 3157. Арбатскаго магазина № 3158. Невскаго магазина въ С.-Петербургѣ № 1826. Магазины въ Саратовѣ — на Алекс. ул. № 212 и на Моск. ул. № 162.

Возможность такого систематическаго удешевленія и качественнаго усовершенствованія предлагаемыхъ публикѣ товаровъ Т-во получило, однако, лишь благодаря большому и все возрастающему повсемѣстно въ Россіи сбыту.

ОБЪЯСНЕНІЯ КЪ ПЛАНУ.

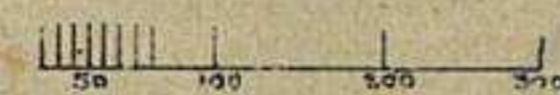
1. Чтобы облегчить читателю возможность скоро найти на планѣ ту или другую улицу, переулокъ, площадь и т. д.,—планъ раздѣленъ голубой краской на особые квадраты, обозначенные съ одной стороны буквами: А, Б, В, Г, Д, Е, Ж, а съ другихъ—цифрами: 1, 2, 3, 4, 5 (каждая изъ сторонъ этихъ квадратовъ равна по масштабу 500 саж.). Пользоваться этими квадратами нужно такъ: обозначено, напр., въ Спутникѣ, въ отдѣлѣ *Указатель улицъ*, что Александровская улица занимаетъ квадраты 5Г, 4Г, 4Д, 3Д, 3Е; это значитъ, что начало этой улицы слѣдуетъ искать на планѣ въ квадратѣ пересѣченія 5-й полосы съ полосой Г, а продолженіе улицы—въ квадратѣ пересѣченія 4-й полосы съ той-же полосой Г и т. д.

2) Черныя цифры обозначаютъ №№ кварталовъ, согласно плану Саратовской Городской Управы.

3) Линіи коночь обозначены слѣдующими, особыми для каждой линіи (чтобы направленіе ихъ не смѣшалъ незнакомый съ городомъ прїѣзжій читатель) красными черн. лин. значками: 1) линія Московская — 2) линія Ильинская — 3) линія Константиновская (съ вѣткой къ саду Сервье) — 4) линія Сергѣевская

ПЛАНЪ ГОРОДА САРАТОВА.

Масштабъ.



- I часть
- II часть
- III часть
- IV часть
- V часть
- VI часть

Миров. участки



Указатель къ плану города Саратова.

УКАЗАТЕЛЬ УЛИЦЪ

г. Саратова,

съ показаніемъ квадрата ихъ нахожденія на планѣ города.

Александровская ул. 5Г, 4Г.
 Аничковская ул. 4Г, 5Г.
 Армянская ул. 4Д, 5Д.
 Астраханская ул. 4А, 4Б.
 Астраханскій пер. 2Д.
 Аткарская ул. 3В, 3В.
 Бабушкинъ взвозъ 5Д.
 Балашовская ул. 2Д, 3Е.
 Бахметевская ул. 4В, 4Г.
 Буточная ул. 5Е, 5Ж.
 Бѣговая ул. 3В,
 Бѣлоглинская ул. 2В, 3В.
 Валовая ул. 4Е, 5Е.
 Веселая ул. 4Е, 4Ж.
 Вознесенская ул. 4Е.
 Вокзальная ул. 3В, 2В.
 Вольская ул. 4Г, 3Д.
 Вольскій переулокъ 4В, 4Г.
 Воскресенская ул. 3Д, 2Е.
 Вѣтряная ул. 3Е.
 Галкина-Брасская ул. 3Г.
 Гимназическая ул. 5Д, 4Д.
 Гимназическій переулокъ 5Д, 4Д.
 Гимназическій взвозъ 5Д.
 Глинка Вѣлая, Рѣчка 4В.
 Глѣбовъ (Глѣбучевъ) оврагъ 3Д, 4Е.
 Горная Большая ул. 2Д, 3Д.
 Горная Малая ул. 4Е, 5Е.
 Горянская площадь (Михаило-Архангельская) 4Е.
 Грошовая ул. 4Г.
 Губернаторская ул. 3В, 3В.
 Дворянская ул. 2В, 3В.
 Дегтярная ул. 5Б, 4В.
 Дегтярная площадь 5Б.
 Дегтярный 1-й переулокъ 4Б.
 Дегтярный 2-й переулокъ 4Б.
 Дегтярный 3-й переулокъ 5Б.
 Дубовская ул. 3Е.
 Духо-Состественная площадь 4Е.
 Жандармская ул. 4В.
 Желѣзнодорожная ул. 3В, 3В.
 Затонская Большая ул. 5Е, 5Ж.
 Затонская Малая ул. 5Е, 5Ж.
 Зеленая ул. 2Д, 3Е.
 Знаменскій переулокъ 4Е.
 Ильинская ул. 4В, 4Г.
 Ильинская площадь 5В.
 Казарменная ул. 3В, 3Г.
 Казачья Большая ул. 2В, 3Г.
 Казачья Малая ул. 4Г, 4Д.
 Камышинская ул. 4В, 4Г, 2Д.
 Кирпичная 1-я ул. 2Г.
 Кирпичная 2-я ул. 3Д.
 Кирпичная 3-я ул. 3Д, 4Д.
 Кладбищенскій 1-й оврагъ 4В, 5В.
 Кладбищенскій 2-й оврагъ 4В, 5В.

Князевскій переулокъ 5Д.
 Кокуевскій переулокъ 3Д.
 Конный бѣгъ 2В.
 Константиновская ул. 3Г, 4Г.
 Кострижная Большая ул. 4Г, 4Д.
 Кострижная Малая ул. 4Г.
 Крапивная ул. 4Г.
 Красновая ул. 5Е, 5Ж.
 Крестовоздвиженская ул. 2Д.
 Кузнечная ул. 4Д, 4Е.
 Липки, городской садъ 4Д.
 Лопатинская ул. 2В.
 Маминская площадь 3Г.
 Масленниковы выселки 1, 2, 3, 4-й 3Е.
 Милліонная ул. 5Е.
 Мирный переулокъ 4Г, 3Г.
 Митрофанѣвская площадь (Сѣнная) 3Г, 4Г.
 Михаило-Архангельская площадь 4Е, 5Е.
 Московская ул. 2Г, 3Г.
 Московская площадь 3Г, 2Г.
 Мясницкая ул. 4Д, 3Д.
 Набережная ул. 5А, 5Б.
 Нескучный переулокъ 5Д.
 Нижняя ул. 2Г, 3Г.
 Никольская ул. 5Г, 4Д.
 Новоузенская ул. 3В, 3В.
 Нѣмецкая ул. 4Г, 4Д.
 Обуховскій переулокъ 5Д, 5Е.
 Павловская ул. 3Е.
 Панкратѣвская ул. 4Г.
 Петинская ул. 4В, 4Г.
 Петровская ул. 3Е.
 Печальная ул. 5В.
 Плацъ-Парадная площадь 4Г.
 Покровская ул. 5Д, 5Е.
 Покровская площадь 3Д.
 Полезный переулокъ 4В.
 Полицейская ул. 5Д, 4Д.
 Полтавская площадь 3В, 3Г.
 Преображенская ул. 3Д, 3Е.
 Пристанная ул. 2Е, 3Е.
 Пріютская ул. 5Д, 4Д.
 Провіантская ул. 5Г, 4Г.
 Рабочій переулокъ 5Г.
 Рождественская ул. 4Е, 4Ж.
 Рыбная площадь (она-же Михаило-Архангельская) 4Е, 5Е.
 Садовая Большая ул. 5Б, 4Б, 2В, 2Г.
 Садовая 1-я ул. 2Д, 3Е.
 Садовая 2-я ул. 3В, 4Б.
 Сергіевская Большая ул. 5Б, 5В.
 Сергіевская Малая ул. 4Г, 5Г.
 Сердобская ул. 2Д, 3Е.
 Симбирская ул. 3Д, 3Е.
 Смурскій переулокъ 3Д.
 Соборная ул. 5Д, 4Д, 3Е.
 Соборная площадь 4Д.
 Соколова гора 3Е, 4Ж.
 Соколова ул. 2Г, 2Д.
 Соляная ул. 4Е, 5Е.
 Соляная площадь 5Е, 5Ж.

Старо-Острожная ул. 3Г, 3Д.
 Старо-Соборная площадь 5Е.
 Столыпинъ переулокъ 4Е, 4Ж.
 Сѣверная ул. 4Е, 5Е.
 Сѣверная Малая ул. 5Е.
 Татарская ул. 4Д.
 Театральная площадь 4Д.
 Тулупная ул. 4Е, 5Е.
 Угодниковская ул. 4Г.
 Хвалынская ул. 3Д, 2Д.
 Хлѣбная площадь 4Д.
 Царевская ул. 4В, 3Г.
 Царицынская ул. 3Г, 4Д.
 Царицынская Малая ул. 2В, 3В.
 Цыганская ул. 2В, 3Г.
 Часовенная ул. 3Г, 3Д.
 Черный Дворъ ул. 4Е.
 Шелковичная ул. 3В, 4В.
 Ямская площадь 3В.

АДРЕСНЫЙ УКАЗАТЕЛЬ

г. Саратова.

Монастыри, храмы и кладбища.

Спасо-Преображенскій мужской монастырь—за городомъ, за Большою Садовой ул.
 Крестовоздвиженскій женскій монастырь—Покровская ул.
 Каедральный Александро-Невскій Соборъ—Соборная площадь.
 Спасо-Преображенская церковь.
 Казанская церк.—Покровская улица, близъ Старога Собора.
 Покровская церковь на горахъ.
 Троицкая (Старый Соборъ)—Старо-Соборная площадь.
 Владимирская церк.—Маминская пл.
 Иоанно-Предтеченская церк.—Б.-Сергіевская ул.
 Вознесенско-Сѣнновская церк.—Митрофановская площадь.
 Срѣтенская церк.—Московская ул.
 Крестовоздвиженская ц.—Горная ул.
 Введенская церк.—Покровская ул.
 Нерукотворенно-Спасская ц.—Б.-Сергіевская ул.
 Духосостественная ц.—Духосоп. пл.
 Вознесенско-Горянская ц.—Михаило-Архангельская площадь.
 Рождество-Вогородицкая ц.—Московская ул., близъ Старога Собора.
 Ильинская церк.—Ильинская площ.
 Княже-Владимірская церк.—Полтавская площадь.
 Воскресенско-Кладбищенская церк.
 Покровско-Единоувѣрческая церк.—Покровская ул.
 Римско-Катол. церк.—Нѣмецкая ул.
 Евангел.-Лютер. церк.—Никол. ул.
 Еврейская молельня—Ст.-Остр. ул.
 Татарская мечеть—Татарская ул.

Казенныя и общественныя учрежденія.

Канцелярія Губернатора—уг. Константиновск. и Александр. ул.
 Архіерейскій домъ—Соборн. площ.
 Губернское Правленіе—Собор. площ.
 Духовная Консисторія—Никольская ул., архіерейскій корпусъ.
 Губерн. по Воин. Пов. Присут.—при Канцелярїи Губернатора.
 Губерн. Статист. Комитетъ—Соборн. площ., зд. присут. мѣсть.
 Губерн. Жандарм. Упр.—Александр. ул., д. Кузнецова.
 Двор. Депут. Собр.—Моск. ул.
 Губернское Земское Собраніе—Московская ул., № 41.
 Губ. Земская Управа—уг. Александр. и М.-Сергіевской ул.
 Уѣздная Земская Управа—уг. Александровской и Аничковской ул.
 Город. Полиц. Упр.—Соборн. площ.
 Полицейскія части:
 1-я часть—Ильинская ул.
 2-я часть—уг. Панкратѣвской и Жандармской ул.
 3-я часть—уг. Введ. и Полиц. ул.
 4-я часть—Соколова ул.
 5-я часть—Б.-Сергіевская ул.
 6-я часть—Астраханская ул.
 Уѣздное Полицейское Управление—Константиновская ул.
 Почтово-Телеграфн. Контора—Большая Сергіевская ул.
 Городская Дума и Управа—уг. Московской и Полицейской ул.
 Мѣщанская Управа—уг. Московской и Полицейской ул.
 Ремесленная Управа—Царицын. ул.
 Губерн. Тюрьма—Московская ул.
 Контрольная Палата—Никольск. ул., противъ Губерн. Правленія.
 Казенная Палата—Соборная площ., зданіе присут. мѣсть.
 Губернское Казначейство—Тамъ-же.
 Губернское Акцизное Управление—уг. М.-Сергіев. и Бабушк. взвоза.
 Биржевой Комитетъ—уг. Московск. и Никольской ул.
 Лѣсо-хранительный Комитетъ—Мал. Кострижная ул., д. № 7.
 Управление Саратовскаго Удѣльнаго Округа—Малая Кострижная ул.
 Судебная Палата и Окружный Судъ—уг. Московск. и Никол. ул.
 Сиротскій Судъ—Московская ул.
 Дирекція народныхъ училищъ—Плацъ-Парадъ, д. Куницыной.
 Первая Гимназія—Гимназическая ул.
 Вторая Гимназія—уг. Московской и Царевской ул.
 Александро-Маринское Реальное училище—М.-Сергіевская ул.

Жен. Гимназія Мин. Нар. Просв.—уг. М.-Сергіевск. и Провіант. ул.
 Маринскій институтъ благородныхъ дѣвиць—2-я Садовая ул.
 Маринская Женская Гимназія—Никольская ул., д. № 14.
 Городское Александровское Ремесленное училище—Б.-Кострижная ул., д. № 21.
 Духовная Семинарія—уг. Александровской и М.-Сергіев. ул.
 Епархіальное женское училище—Б.-Сергіевская ул., д. № 52.
 Римско-Католическ. Духовная Семинарія—М.-Сергіевск. ул.
 Саратовское Отдѣленіе Казанскаго Округа Путей Сообщенія—Константиновская ул., д. № 4.
 Судходная Инспекція, Канцелярія—уг. М.-Сергіевской и Князевскаго переулка, д. № 11.
 Управ. Рязан.-Уральской жел. дор.—уг. Никол. ул. и Театр. площ.
 Окружное Правленіе Императорск. Общества спасанія на водахъ—канцелярія на Соборной площ., зданіе присутствен. мѣсть.
 Александровская Земская больница—Б.-Сергіевская ул.
 Городская больница—уг. Жандармской и Шелковичной ул.
 Отдѣленіе Государственнаго Банка—уг. Никол. и Констан. ул.
 Отд. Государ. Дворян. Зем. Банка—уг. Московской и Гимн. ул.
 Саратовск. Городск. Общественный Банкъ—уг. Москов. и Алекс. ул.
 Саратовскій Городской Ломбардъ—Московская ул.
 Саратовск. Отдѣл. Волжско-Камскаго Банка—Театрал. площ.
 Саратовск. Отдѣл. Рус. Торг.-Пром. Банка—Театральная площ.
 Радищевскій Музей—Театрал. пл.
 Благородное Собраніе—уг. Констан. и Александровской ул.
 Коммерческій клубъ—уг. Соборной площ. и Гимназич. пер.
 Офицерское Собраніе—Констан. ул.
 Ипподромъ—см. на планѣ квадр. 2В.
 Саратовскій рѣчной Яхтъ-Клубъ—на берегу Волги, подъ Сергіевскимъ взвозомъ (павильонъ, пристань и мастерскія).
 Управление 6-й резерв. артил. бриг.—Константиновская ул.
 Управл. Сарат. мѣстной бригады—уг. Вольск. и Цариц. ул.



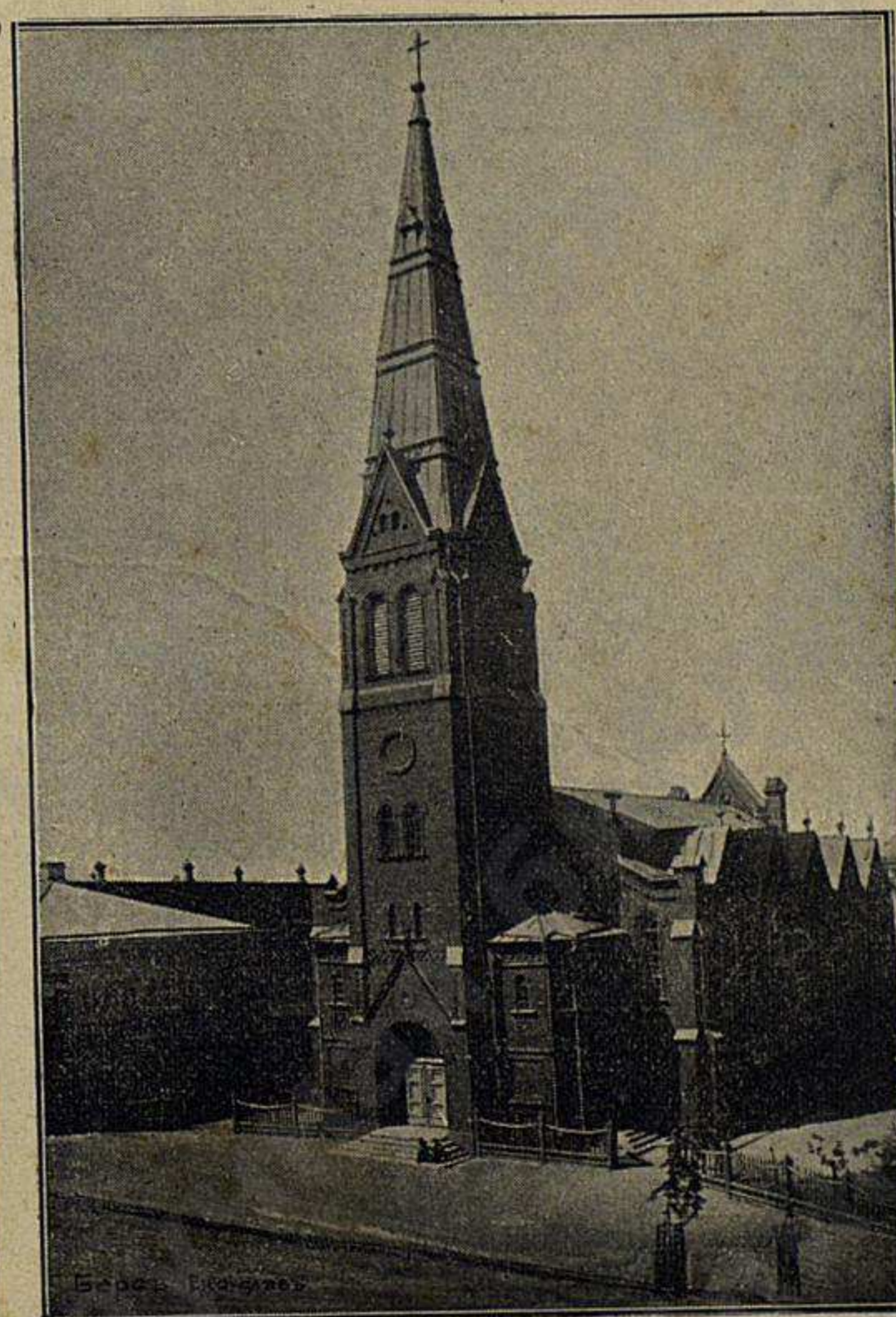
Александровский Кафедральный соборъ (на Соборной площади).



Троицкий (Старый) соборъ. Влѣво Старый Гостинный дворъ



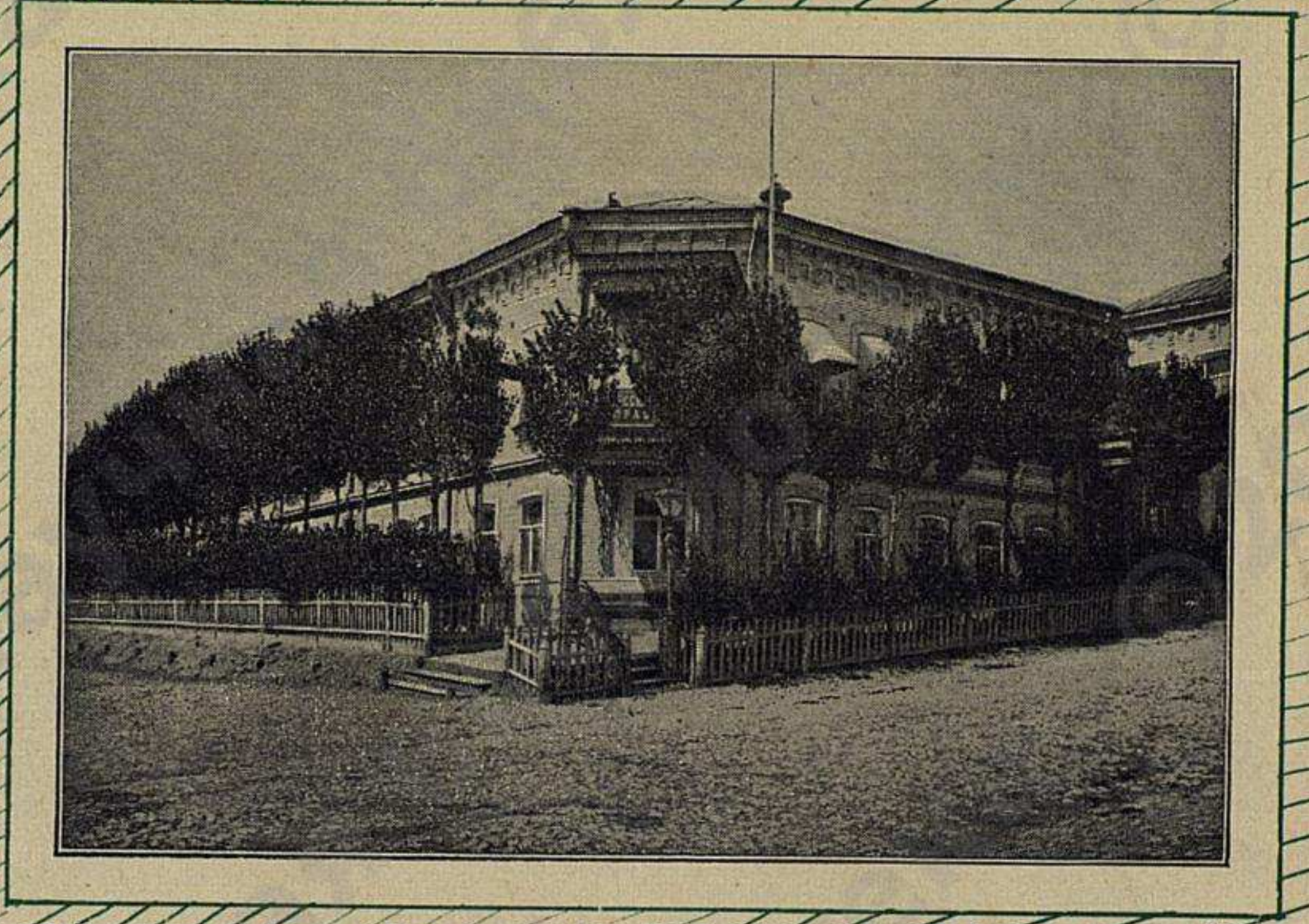
Католическая церковь (на Нѣмецкой улицѣ).



Лютеранская церковь (на Никольской улицѣ).



Саратовский казенный винный складъ.



Губернское Акцизное Управление (уг. М. Сергѣевской и Бабушкина взвоза)



Церковь Св. Владиміра.



Царскія ворота (на Большой Сергѣевской улицѣ)



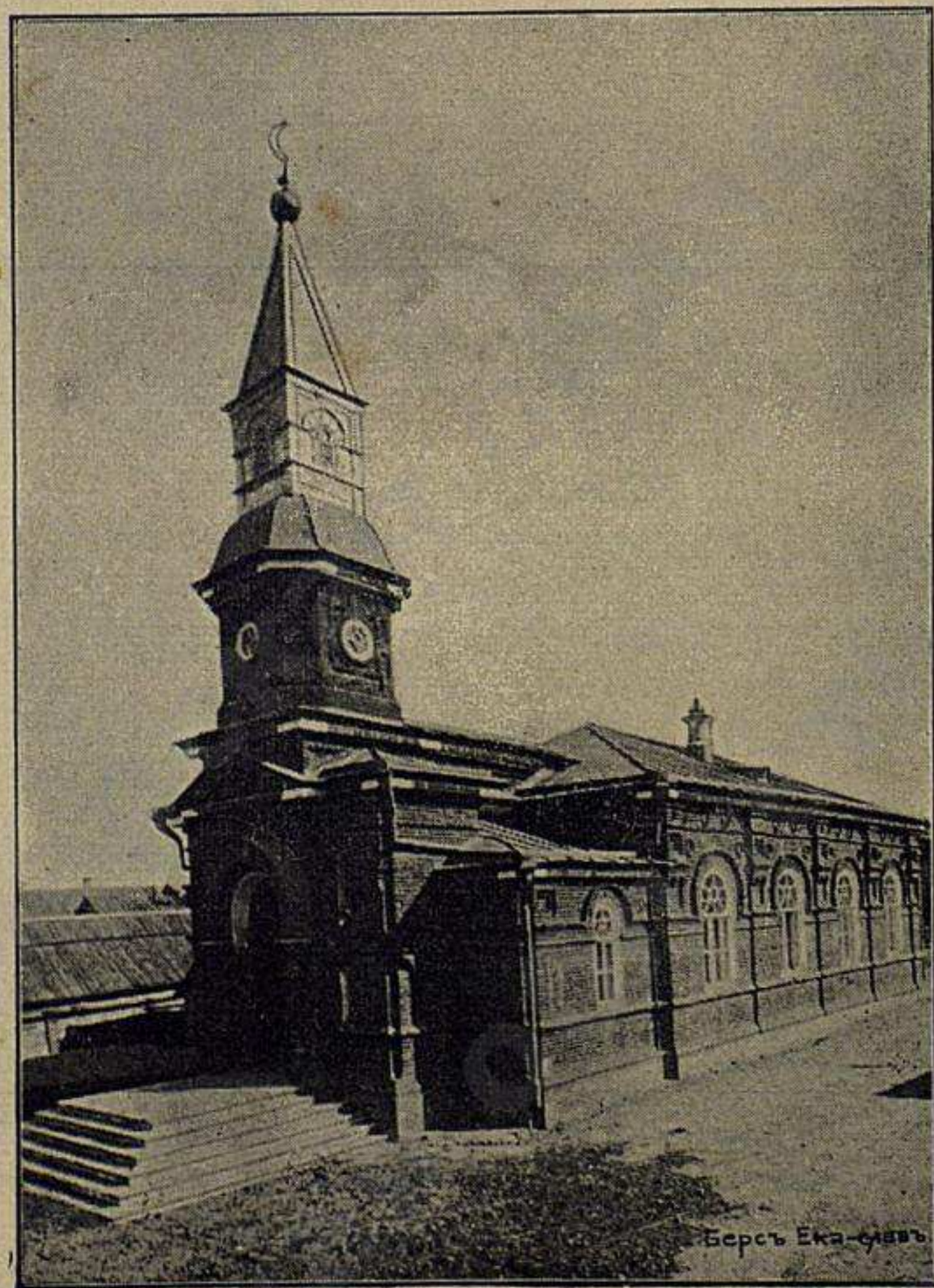
Пароходныя пристани.



Московская ул. (Вправо церковь Михаила Архангела).



Церковь Покрова Пресвятыя Богородицы „на Горахъ“



Татарская мечеть на Татарской улицѣ.



Еврейская синагога на Старо-Остронной ул.



1-я мужская гимназія (на Гимназической улицѣ).



Нѣмецкая улица, отъ пересѣченія Александровской.



Никольская ул. Влѣво — Лютеранская церковь. Вправо — Соборная площадь.



Московская улица. (Вправо видна церковь Свв. Ап. Петра и Павла).



Маринскій институтъ благородныхъ дѣвицъ (на Садовой уд.)



Православная духовная семинарія (на М. Сергіевской улицѣ)



Реальное училище (на М. Сергіевской улицѣ)



Римско-католическая семинарія (на М. Сергіевской улицѣ)



Березь Ека-славъ

Городской театр (на Театральной площади).



Судебная палата и оружейный судъ (уг. Московской и Никольской ул.)



Психиатрическая больница (на Б. Сергеевской улицѣ).



Затонъ у г. Саратова. На берегу виднѣется Чирхинскій заводъ.

половодье затоплены, быстрота теченія увеличивается почти вдвое противъ меженного, и Волга представляется тогда необозримой равниной воды, быстро несущей съ собою массы какъ минеральныхъ, такъ и органическихъ веществъ. Всѣ старицы, ильмени (береговья озера)—все сливается подъ одно съ Волгой. Лишь два острова никогда совершенно не затопляются рѣкой: Зеленый или Беклемишевъ, находящійся немного выше Саратова, и Ильинскій или Казачій, лежащій противъ нижняго конца города. Вслѣдъ за окончаніемъ прибыли начинается обратное явленіе—убыль, сначала медленная,

по вершку или полвершка въ сутки, а затѣмъ все скорѣе и скорѣе, и уже въ іюлѣ Волга течетъ въ своихъ берегахъ,—стала на межень. Въ эту пору саратовская Волга представляетъ безотрадную картину: громадная площадь желтыхъ песчаныхъ наносовъ представляется тог-



Взрывы дамбы на Волгѣ (осенью).

щимся противъ верхняго конца города и кончающимся противъ нижняго конца его, такъ что почти является связующимъ звеномъ между сильно увеличившимися островами Беклемишевымъ и Ильинскимъ. Лишь небольшіе и очень мелкіе протоки отдѣляютъ эти острова отъ главной массы наноса, лежащей прямо противъ города; протокъ, отдѣляющій островъ Беклемишевъ отъ главнаго наноса, называется Старорѣчьемъ. Попытки г.г. инженеровъ вернуть Волгу къ Саратовскому берегу, стоившія огромныхъ денегъ, оказались бесплодными и нецѣлесообразными: каменные

даглазамъ зрителя, самая же рѣка какъ-то теряется среди этой песчанной пустыни. Главная масса воды—коренная Волга—течетъ вдоль лугового берега, посылая отъ себя къ саратовскому берегу узкій протокъ, вся же остальная площадь русла занята громаднымъ песчанымъ наносомъ, начинаю-

дамбы и гряды, которыми перегородили Волгу, признаны гибельными для судоходства и въ 1903 году ихъ начали взрывать и уничтожать.

Примѣчаніе. Въ числѣ гидротехническихъ сооружений у Саратова, признанныхъ инженернымъ совѣтомъ съ нѣсколькими специальными коммиссіями вредными для судоходства, главное мѣсто занимаетъ Покровская дамба. Стоитъ она 900,000 руб., возведена въ 1885 году для отклоненія русла Волги въ сторону Саратова. Попытка эта кончилась неудачей. Для уничтоженія дамбы былъ командированъ специалистъ, полковникъ Бобровский. При обсужденіи плана работъ въ Петербургѣ предполагалось, что пороховыя мины будутъ закладываться подъ водою—въ средину тѣяковъ (плетенки изъ хвороста и камня) дамбы съ помощью водолазовъ. Но на дѣлѣ выяснилось, что мѣстные водолазы совсѣмъ не пригодны для этой цѣли—и мины пришлось брать по откосу дамбы сверху. Такимъ образомъ взрывы производились наугадъ. Главная причина тому—сильнѣйшее теченіе надъ дамбою. Водяная струя бьетъ здѣсь съ быстротою 11—12 футовъ въ секунду, и ни одного парохода нельзя было поставить какъ разъ надъ срединною дамбы—въ мѣстахъ для закладки минъ. Дамба имѣетъ высоту отъ $2\frac{1}{4}$ до $2\frac{1}{2}$ сажень, разрѣзъ ея представляетъ форму опрокинутой чашки, причемъ верхняя площадка шириною около 2 саж., а къ основанію дамба значительно расширяется. Уровень воды надъ дамбою отъ 11 до 13 четвертей, но при снадѣ воды значительно меньше, и, конечно, перевалъ судовъ черезъ дамбу былъ затруднителенъ. Волга, какъ бы желая доказать бесплодность попытокъ инженеровъ измѣнить ея направленіе, размыла среднюю часть дамбы и образовала „прорву“ въ 90 сажень ширины, представляющую сильнѣйшій водоворотъ. При взрывныхъ работахъ и рѣшено слѣдовать направленію рѣки и сбить всю площадь сооруженія, идущую дальше отъ прорвы и постепенно суживающую транзитный ходъ. Когда выяснилась непригодность водолазовъ, то условія для продуктивности взрывовъ измѣнились къ худшему. Сбивались главнымъ образомъ края дамбы, а не ея сердцевина, и пришлось увеличивать силу заряда до 12 пуд. Водяные взрывы велись съ 16 августа до 23 сентября 1903 года. За этотъ періодъ взорвано 48 минъ; средній вѣсъ каждой изъ минъ колеблется отъ $10\frac{1}{2}$ до 15 пуд. Лѣтніе взрывы обошлись въ $7\frac{1}{2}$ тыс. руб. Не смотря на крайне неблагоприятныя условія лѣтними взрывами прорывъ въ дамбу, созданный естественнымъ путемъ, увеличенъ былъ еще на 70 саж. въ длину и, кромѣ того, благодаря тому, что сбивалась верхняя часть дамбы, глубина надъ нею увеличилась въ среднемъ отъ 15 до 18 четвертей. Но такъ какъ нужно было разбить площадь въ 450 сажень, то вычислили, что пороху уйдетъ $2\frac{1}{2}$ т. пуд., на одинъ порохъ потребовалось бы $27\frac{1}{2}$ тыс. руб. Чтобы избѣжать такого расхода, г. Бобровскийъ предложилъ перенести взрывы на зиму, когда можно вести ихъ при болѣе благоприятныхъ условіяхъ и извѣстная часть пороху не будетъ тратиться непроизводительно. При зимнихъ работахъ по смѣтѣ г. Бобровскаго можно было бы обойтись всего 375 пудами пороху. Министерство путей сообщенія согласилось съ этими соображеніями, и работы были прерваны. Когда Волга покрылась льдомъ, 20 ноября было приступлено къ подготовленію зимнихъ работъ по новому плану (заряды забиваются съ помощью „копра“ сквозь ледъ внутрь дамбы и затѣмъ по трубѣ спускаются въ центръ „тѣяковъ“ и затѣмъ взрываются съ помощью идущихъ на верхъ проводниковъ). Министерство путей сообщенія имѣло въ виду, что взрывы начнутся съ первыхъ чиселъ декабря и закончатся къ 20 января. Взрывы были 29 декабря, 3, 10, 11, 14 января. Разбито теперь 140 сажень, т. е. болѣе $\frac{1}{4}$ части работъ сдѣлано. Окончены взрывы къ половинѣ февраля, причемъ послѣдніе взрывы были на водѣ съ помощью плота. Затѣмъ г. Бобровскийъ перешелъ на Ильинскую дамбу (также идущую отъ Покровскаго берега, наперерѣзъ теченію), и тамъ сбилъ до 125 саж., чтобы увеличить прорывъ, сдѣланный водою. Зимнія работы стоили до $7\frac{1}{2}$ тыс. руб.

Въ 1604 году Саратовъ отсиживался отъ громадной казацкой шайки Ильи Коровина. Этотъ Коровинъ, муромскій уроженецъ, (а потому и прозванный Ильей Муромцемъ), выдавалъ себя за сына царицы Ирины и, во главѣ нѣсколькихъ тысячъ терскихъ казаковъ и приставшей къ нимъ вольницы, громилъ Волгу. Саратовъ въ бою съ Коровинымъ поплатился страшнымъ пожаромъ и полнымъ разгромомъ своего предмѣстья. Послѣ Коровина, въ годы междоусобицы на Руси, и другіе самозванцы подступали къ Саратову; лжецаревичъ Августъ, потомъ Іоаннъ, затѣмъ Лаврентій... Въ 1613 году Саратовъ тревожили шайки Заруцкаго, который съ Мариной Мнишекъ и ея сыномъ бѣжалъ изъ Москвы въ Астрахань и навелъ оттуда своими шайками страхъ на все южное Поволжье. Въ августѣ 1670 г. къ Саратовскимъ стѣнамъ подходит Стенька Разинъ; „а съ нимъ, Стенькою, къ Саратову пошло,—говоритъ современникъ:—тысячъ десять человекъ конныхъ и пѣшихъ“. Разинъ завладѣлъ заплывшимъ со всѣхъ сторонъ городомъ. Воевода Саратовскій Лопухинъ, а съ нимъ и начальныя люди были перебиты, имѣніе ихъ было разграблено; пограблена казна государева; жители частью разбѣжались, частью примкнули къ шайкѣ Разина.

Въ концѣ 1671 г. (уже послѣ казни Разина) Саратовъ сильно пострадалъ отъ одного изъ разиновскихъ сообщниковъ—Федьки Шелудяка, погромъ котораго былъ послѣднимъ злымъ днемъ для стараго Саратова и въ 1673 г., по указу царя Алексѣя Михайловича, городъ Саратовъ переведенъ былъ на противоположный нагорный берегъ Волги.

Мѣстомъ для новаго Саратова были избраны берега тогда Воровскаго оврага, у подошвы Соколовой горы.

Примѣчаніе. Воровской оврагъ получилъ впоследствии названіе Глѣбова (въ

просторѣчи „Глѣбучева“), по имени перваго воеводы въ нагорномъ Саратовѣ, Глѣбова. Глѣбовъ оврагъ въ тѣ времена былъ настолько глубокъ, что вода изъ рѣки Волги на значительное разстояніе вливалась въ него и представляла въ устьѣ оврага удобное мѣсто для стоянки судовъ.

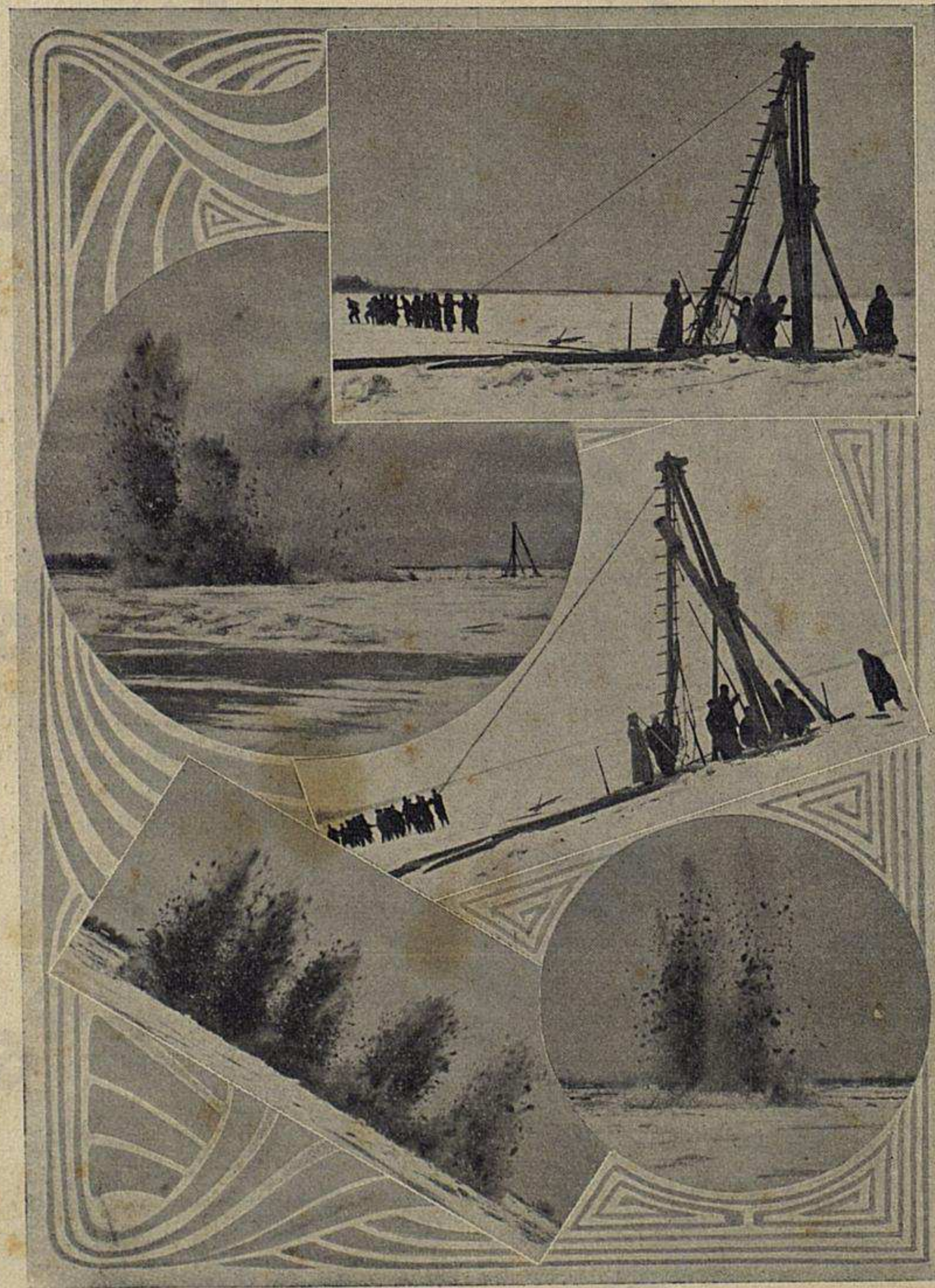
Первоначальное населеніе нагорнаго Саратова состояло изъ 700 семействъ стрѣльцовъ. 3 іюня 1695 года посѣтилъ Саратовъ,

проѣздомъ въ Азовъ, императоръ Петръ I. Саратовскіе жители подали государю челобитную объ утѣсненіяхъ, которыя они терпѣли въ табунномъ выпасѣ, сѣнныхъ покосахъ и лѣсныхъ угодьяхъ со стороны разныхъ лицъ. Въѣхавъ на вершину Соколовой горы, сидя въ сѣдлѣ, государь указалъ рукою на весь видимый горизонтъ, какъ на горный, такъ и на луговой и, въ вознагражденіе жителей города отъ разоренія и отъ набѣговъ, повелѣлъ владѣть всей видимой землей „ружникамъ и всякихъ чиновъ городскимъ жителямъ, и чтобы впредь изъ этой видимой земли никому никакихъ пожалованій и отчужденій не было“. Въ этомъ пространствѣ всей земли оказалось 298,765 дес., а въ настоящее время у города около 80,000 дес.

Въ 1708 году южная Волга была ареной перекинувшагося сюда съ Дона бунта Булавина.

Въ 1747 г. началась усиленная добыча соли изъ Элтонскаго озера, и Саратовъ дѣлается главнымъ транзитнымъ пунктомъ для этого продукта. Манифестомъ 1702 г. Екатерина II разрѣшила, въ цѣляхъ заселенія Саратовскаго Поволжья, вернуться сюда бѣжавшимъ по разнымъ поводамъ за границу русскимъ раскольникамъ (въ силу этого манифеста, вернулся и извѣст-

ный впоследствии своимъ бунтомъ казакъ Емельянъ Пугачевъ). Манифестомъ же отъ 22 іюля 1763 г. были приглашены въ Россію изъ-за границы, для колонизаціи, нѣмцы, которые и основали въ районѣ Саратовской губерніи процвѣтающія и понынѣ колоніи



Взрывы дамбы на Волгѣ (зимою).

(въ городѣ Саратовѣ нѣмцы поселились въ то время особой „Нѣмецкой“ слободкой, нынѣ Нѣмецкая улица).

Въ 1774 году изъ оренбургскихъ степей двинулись къ Волгѣ полчища самозванца Пугачева. Саратовъ укрѣпили. Взявъ многіе города, Пугачевъ шелъ московскимъ трактомъ и на Саратовъ. Комендантомъ города былъ тогда полковникъ Бошнякъ. По взятіи самозванцемъ Петровска, Бошнякъ собралъ совѣтъ для обсужденія мѣръ защиты Саратова, въ которомъ принималъ участіе и гвардіи поручикъ, поэтъ Державинъ. Совѣтъ, собранный Бошнякомъ, закончился споромъ и выѣздомъ изъ Саратова Державина.



Караванъ верблюдовъ съ рыбой изъ Гурьева Урал. области.

Державинъ, тогда еще очень юный поручикъ, командовалъ передъ этимъ войсками, неудачно защищавшими Петровскъ. Обиженный, что его голосъ на совѣтѣ не былъ принятъ Бошнякомъ, Державинъ донося объ этомъ главнокомандующему волжскими войсками, графу Панину, просилъ нарядить надъ собой военный судъ.

Интересенъ и крайне характеренъ отвѣтъ графа Панина Державину. Цитируемъ его:

„Длинный рапортъ вашъ, писалъ гр. Панинъ,—со всѣми предположеніями вашими я получилъ и половину ночи употребилъ на внимательное его прочтеніе. Откровенно и чистосердечно вамъ отвѣчаю на него. Много въ немъ краснорѣчія, но мало видно усердія для блага и пользы отечества. Злодѣй вами не пойманъ, и мѣста, гдѣ вы находились (очевидно главнокомандующій намекалъ здѣсь на г. Петровскъ)—ограблены и разорены. Для защиты ихъ вы выходили изъ гра-

ницы чина и власти, вамъ данной, вступали въ права и обязанности чужія, уча и осуждая людей, кои чинами выше васъ и въ практикѣ военной искусствѣ, отчего произошло болѣе вреда, чѣмъ пользы. Вы говорите, что не щадили жизни, дѣйствуя противъ врага имперіи. Это доказываютъ одни слова; а комендантъ г. Саратова не покидалъ города и защищалъ его до послѣдней крайности, только при измѣнѣ и предательствѣ подчиненныхъ его онъ съ вѣрными и усердными къ государынѣ слугами пробился съ оружіемъ сквозь толпу злодѣевъ и ушелъ въ крѣпость, куда, какъ видно, устермился злодѣй, а не туда, гдѣ онъ могъ бы быть безопасенъ. Совѣтую вамъ отложить желаніе предстать предъ военный судъ. Притомъ рекомендую: во время моего начальства надъ войсками и тремя губерніями не вмѣшиваться ни въ какія дѣла ни совѣтами, ни дѣлами, если не будетъ вамъ поручено отъ мѣстныхъ, и умѣрить пылкость въ сужденіяхъ и тол-



Бабушинъ взвозъ (спускъ), ведущій къ Волгѣ.

какъ о дѣлахъ, вамъ не порученныхъ, равно и къ людямъ, кои чинами и заслугами выше васъ, памятуя, что и при умѣ и дарѣ краснорѣчія, необходима опытность“

Бошнякъ рѣшилъ дать битву бунтовщику внѣ городскихъ стѣнъ. 5 августа Пугачевъ подошелъ къ Саратову съ 13 пушками и остановился отъ него верстахъ въ трехъ. Отрядъ Бошняка держался до глубокой ночи. Но въ войско и народъ пробралась измѣна, и Бошнякъ съ горстью оставшагося вѣрнымъ гарнизона отплылъ внизъ по Волгѣ, къ Царицыну, увезя съ собой казну и канцелярскія дѣла. Саратовъ остался на произволъ громившаго его пушками съ Соколовой горы Пугачева.

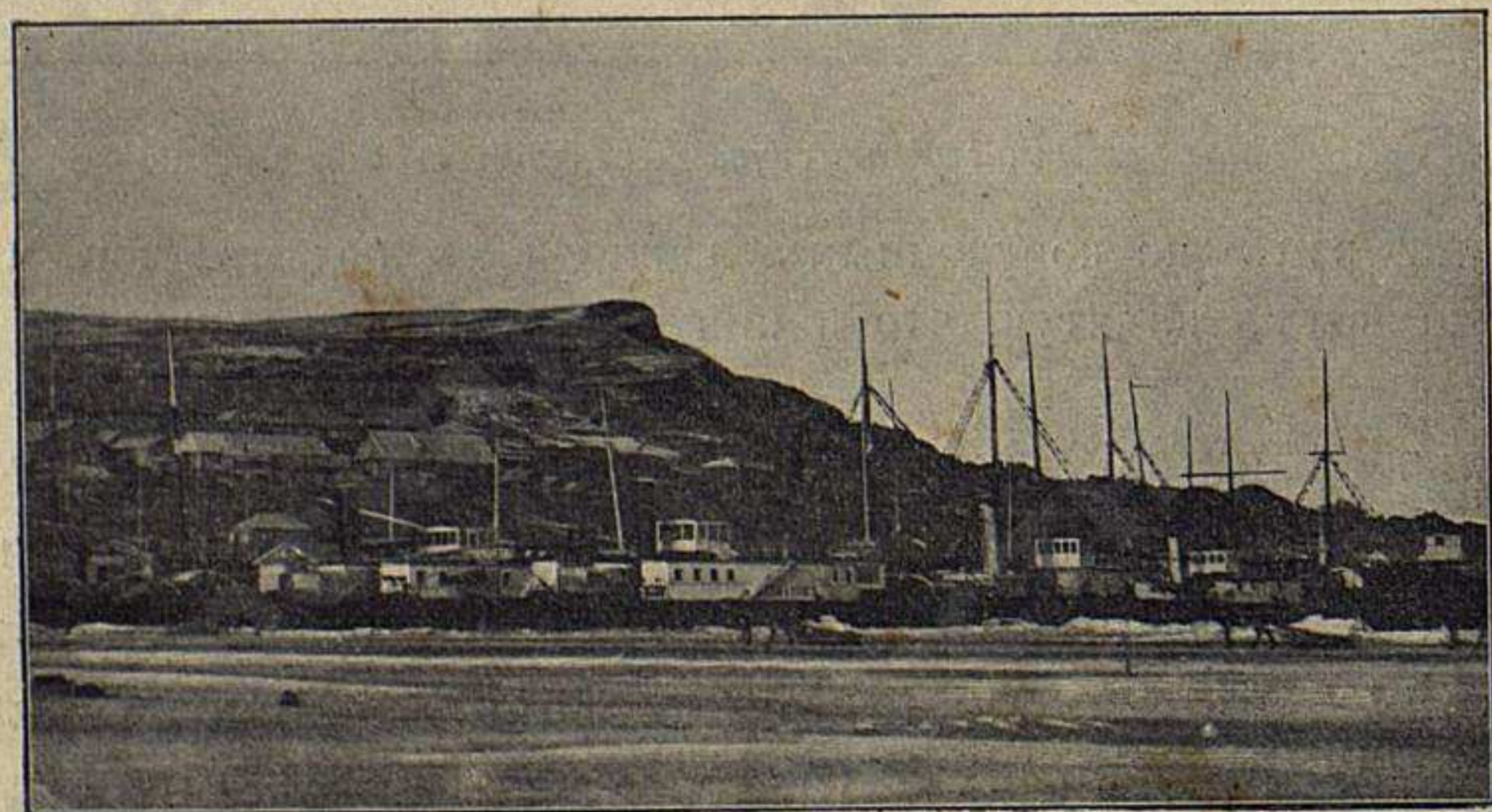
11 января 1780 г. учреждено въ Саратовѣ намѣстничество, въ 1788 г. переименованное въ губернію. 22 сентября 1786 г. въ Саратовѣ открыто первое народное училище. Въ 1808 г. назна-

ченъ саратовскимъ губернаторомъ А. Д. Панчулидзева, правившій губернію 20 лѣтъ и много для нея сдѣлавшій. Конецъ 1807 г. и начало 1808 г. ознаменовались въ Саратовѣ чумой. Въ 1811 г. построенъ близъ собора новый гостинный дворъ (теперь старый



Поздѣвская дѣтская больница.

гостинный дворъ). Въ 1815 году было положено основаніе Александро-Невскаго собора въ память войны 1812 года. Въ 1820 г. открыта первая гимназія. Въ 1830, 1848 и 1891 г.г. Са-



Затонъ. (Вдали виднѣтся вершушка Сооловой горы).

ратовъ пережилъ холеру. Съ 1838 г. начинаютъ выходить „Саратовскія Губернскія Вѣдомости“, съ 1863 г.—первая частная газета „Саратовскій Листокъ“, съ 1876 г.—„Саратовскій Дневникъ“, съ 1903 г. „Приволжскій Край“.

Со второй половины XIX ст. мирное процвѣтаніе города уже не нарушается никакими крупными бѣдствіями и особенно быстро пошло впередъ. Ко времени освобожденія крестьянъ Саратовъ



Саратовское Отдѣленіе Т-ва „Антонъ Эрлангеръ и К^о“.

имѣлъ до 70 тысячъ жителей, а въ перепись 1897 г. населеніе его возрасло вдвое, достигнувъ 137 тысячъ. Теперь Саратовъ съ 190,000 тыс. первый по населенности между городами во всемъ



Садъ Очина, рядомъ—Полицейское Управленіе.

Поволжѣ. Одно изъ первыхъ мѣстъ принадлежитъ ему и по торгово-промышленной дѣятельности. Главный предметъ торговли Саратова—хлѣбъ во всѣхъ видахъ, да и фабрично-заводская про-

мышленность города преимущественно направлена на переработку питательныхъ веществъ. Подвозъ хлѣба къ Саратову производится водянымъ и рельсовымъ путями, а также гужемъ. Всего Саратовъ закупаетъ и отправляетъ болѣе 10 милл. пуд. разнаго рода хлѣба. Часть хлѣба отправляется по желѣзнымъ дорогамъ, главнымъ же образомъ—водой: вверхъ по Волгѣ—въ Н.-Новгородъ и Рыбинскъ къ Петербургскому тракту и внизъ по Волгѣ—въ Астрахань. Кроме хлѣбной торговли, Саратовъ играетъ роль крупнаго посредника въ торговлѣ нефтяными продуктами, которыми онъ снабжаетъ московскій и тульскій районы лѣсомъ, рыбой, солью, шерстью, льнянымъ и подсолнечными сѣменами и проч. Въ 1904 году на Саратовскую пристань прибыло: нефтяныхъ продуктовъ 27 милл.



Домъ Общества Взаимнаго Кредита

пуд., керосину 9 милл. пуд., лѣсныхъ строительныхъ матеріаловъ и дровъ 13 милл. пуд., рыбы около 2 милл. пуд., соли 3,500 тыс. пуд., всѣхъ же товаровъ на Саратовскую пристань въ 1904 году прибыло цѣнностью свыше 29 мил. р., а отправлено съ нея на 18 мил. р. Фабрикъ и заводовъ по даннымъ 1904 г. въ Саратовѣ насчитывалось 71 съ общою производительностью свыше 21 милл. руб. при 9201 рабочихъ. Первое мѣсто среди промышленныхъ предприятий принадлежитъ мукомольному, цѣнность котораго при паровыхъ мельницахъ, перерабатывающихъ свое пшеничное зерно, составляетъ болѣе 14 мил. р.; второе мѣсто занимаютъ нѣсколько падающіе маслобойные заводы—на 3.739,500 руб.; далѣе выделяются—табачное и махорочное на 1.187,131 руб. (2 фабрики) чу-

гунно-литейное и механическое на 510,000 руб., колокольное, пивоваренное и др.

Значительная торговопромышленная дѣятельность города вы-



Общественное зданіе, въ которомъ помѣщаются: библіотека, банкъ, народная аудиторія и частные магазины.

звала и большую потребность въ кредитѣ. Въ настоящее время въ Саратовѣ оперируютъ слѣдующія кредитныя учрежденія: отдѣленіе государственнаго банка, отдѣленіе дворянскаго земельного



Женская гимназія М. Н. П.

банка, городской общественный банкъ, Русскій для внѣшней торговли банкъ, отдѣленіе Русскаго торгово-промышленнаго банка,

об-во взаимнаго кредита, отдѣленіе волжско-камскаго коммерческаго банка и агентства нижегородско-самарскаго и московскаго земельныхъ банковъ.



Русскій Торгово-Промышленный Банкъ.

Саратовъ производитъ впечатлѣніе большого благоустроеннаго города, съ широкими прямыми улицами, просторными площадями, красивыми зданіями, водопроводами, конно-желѣзными дорогами,



Московская улица по направленію къ вокзалу.

телефонами и проч. Ожидается электрическое освѣщеніе и трамвай черезъ годъ. Канализаціи нѣтъ, почему способъ очист-

ки ямъ выгребной. Въ городѣ 37 церквей православныхъ, 2 монастыря, 10 часовень, 3 единовѣрческихъ церкви, 6 раскольничьихъ молелень, 1 лютеранская церковь, 2 римско-католическихъ, 1 синагога и 1 мечеть, 19,226 домовъ (въ томъ числѣ 3,151 каменныхъ), 759 магазиновъ и 2,212 лавокъ; 120 учебныхъ заведеній, въ числѣ которыхъ музыкальное училище болѣе чѣмъ съ 500 учащихся обоюго пола, 5 книжныхъ магазиновъ, 35 казенныхъ винныхъ лавокъ (въ 1902 г.), 6 библиотекъ, 1 музей, 11 ученыхъ обществъ, 9 періодическихъ изданій (въ томъ числѣ 3 частныхъ ежедневныхъ), два театра и любительскихъ сцены (въ народной столовой на Пѣшемъ базарѣ и въ собраніи мастеровыхъ), 4 больницы, пріемный покой, военный лазаретъ, лѣчебница



Вокзалъ Рязанско-Уральской жел. дор.

уѣзднаго земства, Пастеровская станція, психіатрическая лѣчебница, родильный домъ, нѣсколько частныхъ лѣчебницъ и 5 амбулаторій, 17 благотворительныхъ обществъ, 5 обществъ взаимопомощи, 11 обществъ вспомошествованія учащимся, 10 банковъ, 9 пріютовъ съ 800 дѣтей и 33 богадѣльни съ 1,000 призрѣваемыхъ. Всѣхъ учебныхъ заведеній 102, въ нихъ учащихся было въ 190³/₄ уч. году мальчиковъ 9,519, дѣвочекъ 7,937. Доходы города на 1905 годъ были исчислены въ 1.776,289 руб.

Главная улица города—Московская, самая дѣятельная и оживленная, пересѣкающая весь городъ отъ берега Волги и до вокзала жел. дор., лежащаго на окраинѣ. Почти въ самомъ началѣ

Московской улицы, недалеко отъ Волги, находится Старо-Соборная площадь, на которой расположенъ Троицкій соборъ. Это одна изъ древнихъ церквей города; она построена въ 1697 году въ



Старая Духовная Семинарія.

память избавленія города отъ чумы. Первоначально соборъ былъ деревянный, два раза горѣлъ и въ 1710 году выстроенъ каменный, простой архитектуры. Въ соборѣ хранится чтимая мѣстными



Техническое училище.

жителями икона Всемилостивѣйшаго Спаса, перенесенная еще изъ стараго Саратова (съ лѣваго берега Волги), древняя утварь и

евангеліе 1698 года, потирь, пожертвованные астраханскимъ епископомъ Антоніемъ и друг. На площади близь собора находится такъ называемый Нижній или Пѣшій базарь, старый гостинный дворъ и старое зданіе православной духовной семинаріи, расположенное на мѣстѣ бывшаго всеводскаго дома. Неподалеку отъ Стараго собора находится Казанская церковь, современная основанію города, и Крестовоздвиженскій женскій монастырь, уже существовавшій въ XVII вѣкѣ. Монастырь въ 1774 г. сгорѣлъ, а въ 1829 г. возстановленъ.

Съ угла Московской и Полицейской ул., гдѣ стоитъ зданіе городской думы, открывается видъ на Михайло-Архангельскую площадь и на ту часть города, которая вообще носитъ названіе



Женскій монастырь.

„Горь“. На площади три церкви: „Киновія“, единовѣрческая, построенная въ половинѣ XVII вѣка и св. Михаила Архангела. Далѣе Московскую улицу пересѣкаетъ Торговая, или иначе Хлѣбная площадь (Верхній базарь); къ ней примыкаетъ Театральная площадь; обѣ онѣ окружены лучшими гостинницами и частными домами. На нее выходитъ своимъ главнымъ фасадомъ новый гостинный дворъ, и здѣсь же возвышаются два красивыхъ зданія: городской театръ и Радищевскій музей. Музей устроенъ при содѣйствіи города профессоромъ живописи А. П. Боголюбовымъ, внукомъ А. Н. Радищева, авторомъ „Путешествія изъ Петербурга въ Москву“, родившагося въ кузнецкомъ уѣздѣ. Музей представляетъ богатую сокровищницу искусствъ, картинную галлерей. Изъ ху-

дожественныхъ произведеній болѣе замѣчательны портреты кисти Рѣпина и Крамскаго, жанръ: В. М. Васнецова, Нестерова, пейзажи: Васильева, Переплетчикова, Шишкина, изъ иностранцевъ:



Работы по углубленію русла Волги.

Коро, Добиньи, Тройонъ; изъ скульптуры: Антокольскаго (статуя Петра Великаго), Гинсбурга, Барта, Кильдти; изъ акварели: Бетца, Бѣхова, Харламова и Гуно; имѣются коллекціи монетъ, кредитныхъ



Радищевскій музей и Боголюбовское училище рисованія.

билетовъ, фарфоровыхъ и стеклянныхъ издѣлій, бронзовыхъ предметовъ и старинныхъ русскихъ серебряныхъ вещей. Здѣсь на-

ходится коллекція китайскихъ и японскихъ издѣлій, собраніе старинной мебели изъ Испаніи и Франціи времени Людовика XIV и XV. Здѣсь же находится нѣсколько портретовъ И. С. Тур-



Нѣмецкая улица по направленію къ Никольской.

генева, гипсовая маска его, слѣпокъ съ его руки, письменный столъ, на которомъ И. С. Тургеневъ писалъ многія произведенія, рабочее кресло, тога, которую Тургеневъ имѣлъ, какъ д-ръ Оксфорд-



Новый Гостинный дворъ.

скаго университета, и другія его вещи, пожертвованныя г-жей Віардо. Въ музеѣ имѣются рисунки Императора Александра III и Государыни Императрицы Маріи Феодоровны, а также собствен-



Сибирскій
Торговый домъ
и Фабрика
Миховыхъ издѣлій

А. М. Михайловъ

Нижегородская Фабрика
пушная линия,

Дробитская Фабрика
гостинный дворъ.

Москва
Кузнецкій мостъ, соб. домъ тел. № 11-66.
Большая Дмитровка, соб. домъ тел. № 59-38.

Большой Меблированный Домъ

„ПАЛЕ-РОЯЛЬ“

С.-Петербургъ,

20 Пушкинская ул., 20
(близъ Невскаго).

170 МЕБЛИРОВАННЫХЪ КОМНАТЪ

(съ постельн. вѣльемъ и электр. освѣщ.)
отъ 1 р. до 10 р. въ сутки,
отъ 15 р. до 200 р. въ мѣсяцъ.

Домашніе обѣды изъ самыхъ свѣжихъ продукт.
Омнибусы мебелиров. дома высылаются на все
вокзалы желѣзныхъ дорогъ.



Электрическое освѣщеніе. * Телефонъ. * Ванны. * Коммиссіонеры. * Телефонъ № 676.
ПРОСЯТЪ ИЗВОЗЧИКАМЪ НЕ ВѢРИТЬ.

Торговый Домъ

И. Н. Пуришевъ и Сынъ

МОСКВА, Лубянской проѣздъ, д. Красковской.

ВСЕВОЗМОЖНЫЕ ТОВАРЫ

для кондитерскихъ, булочныхъ, конфектныхъ, шоколадныхъ,
пряничныхъ и карамельныхъ фабрикъ,

КОЛОНИАЛЬНЫХЪ И БАКАЛЕЙНЫХЪ МАГАЗИНОВЪ.

Громадный выборъ елочныхъ украшеній и пасхальныхъ яицъ.

Фабрика кондитерскихъ бумагъ и пр.

Адресъ для телеграммъ: МОСКВА, ПУРИШЕВУ.

Телефонъ № 34-29.



ПАРИКМАХЕРЪ

Базиль.

ПАРФЮМЕРІЯ

ЛУЧШИХЪ ЗАГРАНИЧНЫХЪ ФИРМЪ.

СПЕЦІАЛЬНОСТЬ!

дамскія искусственныя
издѣлія изъ волосъ.

Телефонъ № 49-77.



ПРОФЕССОРЪ

ДАМСКОЙ ПРИЧЕСКИ
Членъ Академіи Парикмахеровъ
въ Парижѣ.



Москва,

Кузнецкій пер., домъ Хомякова.

Птичный Магазинъ А. БЛАНКЪ.

Арбатскія ворота, д. № 26, въ МОСКВѢ.

Телефонъ №. 39—52.

ВСЕГДА БОЛЬШОЙ ВЫБОРЪ

Тирольскихъ канареекъ самаго лучшаго напѣва: сѣрыхъ, зеленыхъ ручныхъ говорящихъ попугаевъ и всевозможныхъ пѣвчихъ и декоративныхъ птицъ.

Разныя рыбы, водяныя растенія,

ЗАГРАНИЧНЫЕ КЛѢТКИ, САДКИ,

ПОДСТАВКИ ДЛЯ ПОПУГАЕВЪ.

Всегда свѣжій птичій и рыбій кормъ.

Карамель ФРЕЙ. Конфеты ФРЕЙ. Шоколадъ ФРЕЙ. Минионъ ФРЕЙ. Пирожное ФРЕЙ.

Леченіе ФРЕЙ. Кондитерская Фрей. Сухари ФРЕЙ.

Какао ФРЕЙ. САРАТОВЪ. Нѣмецкая ул. домъ Бестужева. Кофе ФРЕЙ.

Мороженое ФРЕЙ. Глазуров. фрукты ФРЕЙ. Бонбоньерки ФРЕЙ. Принимаются заказы Фрейз

Водо-электро-

свѣто-лѣчебница

ВРАЧА

БАРАНОВИЧА

МОСКВА,

Воздвиженка. (Сущ. съ 1870 г.)

Достойныя кровати для страдающихъ нервами и внутренними болѣзнями.

Лѣченіе физическимъ трудомъ, какъ рациональной гимнастикой.

Всевозможныя формы лѣченія: водой, свѣтомъ, электричествомъ и воздухомъ.

Рентгеновскій и массажно-гимнастическій кабинеты.

Приемъ больныхъ отъ 9—2 и 5—7 час., праздники 9—1 час.

Лѣчебница открыта:

отъ 7 ч. утра до 9 ч. вечера.

ДОВѢРЬТЕСЬ! НЕ ПОЖАЛѢТЕ!

Высылаемъ, провозъ бесплатно до ближайшей къ Вамъ желѣзно-дорожной станціи, на 1500 верстъ отъ Москвы (если больше, то считаемъ лишь разницу) въ упакованномъ видѣ, съ письменнымъ ручательствомъ за доброкачественность, новостъ и заграничное происхождение, (со всеми принадлежн. согласно руководства), при высылкѣ ¹/₃ задатка и ²/₃ получить наложен. платежомъ:

Ручную семейную швейную машину (очень прочная, употребляется даже ремеслен.), въсь 14 ф., за 9 руб.

Ручную семейную двухниточную швейную машину (испытанную 40 л., несложн. устройства) въсь 27 ф., за 17 руб.

Такую же машину „Саксонія-Зингеръ“ на деревянной подставкѣ, въсь 30 фунтовъ, за 22 руб.

Такую же машину знаменитую безшумную „Наталисъ-Зингеръ“ (тоже для бѣлошвейекъ и портныхъ, въсь 40 фун., за 27 руб.

Ножную такого-же устройства; вдвое выгоднѣе работать ногами, въсь 93 фун., за 45 руб.

Ножную и ручную швейную машину за 48 рублей.

Ручную семейную машину, модную „Вайбретингъ-Шетль“ (качающийся челнокъ), безшумно и легко шьющую, въсь 40 фун., за 29 рублей.

Этотъ выборъ сдѣланъ нами на основаніи нашего 30-лѣтняго опыта, изъ болѣе 200 сортовъ нашего преишь-куранта, который высылается при машинѣ—впередъ лишь, если желаютъ сами избрать машину, но тогда провозъ за счетъ заказчика. Неподходящую машину обмѣниваемъ на другую.

Заграничный новѣйшій велосипедъ съ пневмат. Диплопъ за 110 руб.

Скоропишущую машину „Мангатанъ“, по системѣ Ремингтонъ за 200 руб.

Домашн. пишущ. машину „Графинь“ за 30 руб.

Керосиновую безтрубную печь за 12 руб.

Штопальный приборъ для чулокъ и бѣлья за 2 руб.

Выжималку для стирки бѣлья за 15 руб.

Катокъ для глаженія бѣлья за 28 руб.

Говорящую машину (улучшен. Граммофонъ, съ 5-ю пьесами и концертной мембраной за 33 руб.

ПРИ ЗАКАЗѢ НЕПРЕМѢННО ССЫЛАТЬСЯ НА СІЮ ПУБЛИКАЦІЮ.

К. НАТАЛИСЪ,

МОСКВА.

Оптовая Контора, сущ. съ 1872 г.

Большая Лубянка, № 18.

норучное письмо Александра Ш къ А. П. Боголюбову. Всѣхъ предметовъ въ настоящее время музей насчитываетъ до 4,000. Изъ нихъ многія пожертвованы Высочайшими особами, Академіей ху-



Одна изъ аллей сада „Липки“.

дожествъ, Эрмитажемъ, Боголюбовымъ, К. И. Радищевской и др. Въ зданіи музея помѣщается Боголюбовское рисовальное училище, въ которомъ [семь рисовальныхъ классовъ, кромѣ того, классъ



Митрофаніевскій базаръ.

живописи, лѣпки и чертежа. Учащихся около 200 чел. обоого пола. Музей открытъ ежедневно.

Отъ хлѣбной пл. идутъ параллельно очень бойкія улицы: Никольская и Александровская. На углу Московской и Никольской улицъ находится зданіе судебныхъ учреждений; противъ него



Фельдшерская школа.

пассажъ Юренкова съ рядами магазиновъ, рядомъ домъ дворянскаго собранія. На Никольской же ул. находятся лютеранская церковь, Маріинская женская гимназія, контрольная палата, ар-



Спасо-Преображенскій мужской монастырь.

хіерейскій домъ. Никольская улица проходитъ къ главной площади въ городѣ—Соборной, на которой находится новый кафедраль-

ный соборъ, построенный на средства всѣхъ сословій Саратовской губ., и отличается своей оригинальной архитектурой. Напоминаая собой громаднхъ размѣровъ памятникъ, онъ имѣетъ видъ большого куба съ фронтонами и портиками съ трехъ сторонъ и низкимъ римскимъ куполомъ наверху, а по всему карнизу его сдѣланы лѣпныя фигуры, изображающія ратниковъ. Онъ долженъ былъ служить какъ бы памятникомъ убитыхъ въ Отечественную войну, въ воспоминаніе которой и воздвигнутъ. Въ немъ хранятся знамена ополченцевъ 1812 и 1855 г.г. Соборъ окруженъ съ трехъ сторонъ городскимъ бульваромъ, называемымъ „Липки“, излюбленнымъ мѣстомъ прогулки жителей. Въ „Липкахъ“ три фонтана, хорошіе цвѣтники и нѣсколько бюстовъ писателей и 3 павильона съ прохладительными напитками; другой городской садъ, бывшій Сервье, находится за Полтавской площадью.

Отъ Соборной площади, на которой помѣщается зданіе губернскихъ присутственныхъ мѣстъ, начинается Нѣмецкая ул. (лучшая), на ней католическій соборъ св. Климента, выстроенный въ романскомъ стилѣ съ двумя готическими колокольнями и статуей апостола Петра между ними. Нѣмецкая ул. оканчивается Митрофаніевскою пл. съ церковью св. Митрофанія и базаромъ.

Бол. Сергіевская ул. начинается отъ Старо-Соборной пл. и идетъ параллельно Волгѣ. На ней находится: потово-телеграфная контора, епархіальное женское училище, Александровская земская больница, женская фельдшерская школа Санитарнаго общества, мельницы: Рейнеке, Шмидтъ, Зейфертъ и др.; за ними начинаются сады, дачи, широкой каймой охватывающіе Саратовъ съ юго-запада.

Книжные магазины: 1) Земскій складъ на углу Нѣмецкой и Александр., 2) Суворина у Пассажа, 3) Т-во „Союзъ“ на Нѣмецкой ул., 4) Кудрявцева тамъ же, 5) Нѣмецкій на Московской ул.

Въ 2 вер. къ сѣверо-западу отъ города, у подошвы Лысой Горы, въ красивой мѣстности расположенъ Спасо-Преображенскій мужской монастырь, основанный въ 1680 г. при подошвѣ Соколовой горы, гдѣ и осталась его церковь. Послѣ пожара монастырь былъ въ 1814 г. перенесенъ на нынѣшнее мѣсто.

Выдающіеся саратовскіе уроженцы: С. И. Шевыревъ, бывшій профессоръ московскаго университета, А. М. Княжевичъ, бывшій съ 1859 по 1862 г. министромъ финансовъ; питомцы Саратовской семинаріи—Н. Г. Чернышевскій, (похороненъ на мѣстномъ клад-

бищѣ) и Г. Е. Благосвѣтовъ; воспитанники гимназіи—академикъ А. Н. Пышипъ, авторъ многочисленныхъ сочиненій по исторіи русской литературы и общественности, умершій въ ноябрѣ 1904 г., врачъ проф. Г. А. Захарьинъ, изобрѣтатель электрическаго освѣщенія П. Н. Яблочковъ, П. А. Ровинскій, Д. Мордовцевъ, оперная артистка В. Н. Петрова-Званцева и друг.

Конно-жел. дорога: 1) Московская отъ вокзала жел. дор. до Пѣшаго базара, 2) Ильинская отъ угла Александровской и Московской ул. мимо осеннихъ пристаней въ Солдатскую слободку, 3) Константиновская отъ Пассажа по Никольской, Константиновской, Полт. или до товарной станціи, 4) Сергіевская отъ Пѣшаго базара до Ильинской пл. **Переправы** черезъ Волгу: 1) у Казанскаго взвоза, 2) у Царскихъ воротъ и 3) на Увекѣ, гдѣ перевозятъ цѣлые поѣзда ж. д. отъ 150 до 389 вагоновъ въ сутки, лѣтомъ и зимой при помощи громаднаго ледокола.

Гостинницы: Россія, Европа, Биржа, Московская, №№ Сорокина, Чикина и др.

Извозчики—такса съ пристаней весной и лѣтомъ въ городъ 40 к., съ пристаней осенью, находящихся въ концѣ города 80 к., съ вокзала 40 к., въ часъ 40 и 50 к.

Волга противъ Саратова лѣтомъ покрывается цѣлымъ рядомъ песчаныхъ отмелей, а главный фарвартеръ рѣки давно ушелъ къ луговому, покровскому берегу. Тотчасъ за Саратовомъ начинается рядъ нефтяныхъ складовъ, близъ которыхъ на берегу находится *Волжскій сталелитейный заводъ* съ годовымъ производствомъ на 1.595,000 руб. Заводъ вырабатываетъ сортовое желѣзо, разныхъ сортовъ сталь катанную и кованную, стальные, чугуны и бронзовые отливки, а также механическія издѣлія. Этотъ сталелитейный заводъ представляетъ много интереснаго для туриста во время производства самыхъ работъ при литьѣ огромныхъ массъ расплавленной стали въ буквально огнедышащихъ печахъ. На заводѣ для рабочихъ (ихъ до 700 чел.) устроенъ хорошій театръ съ дешевыми цѣнами (отъ 5 коп.); играетъ труппа любителей изъ среды заводскаго населенія.

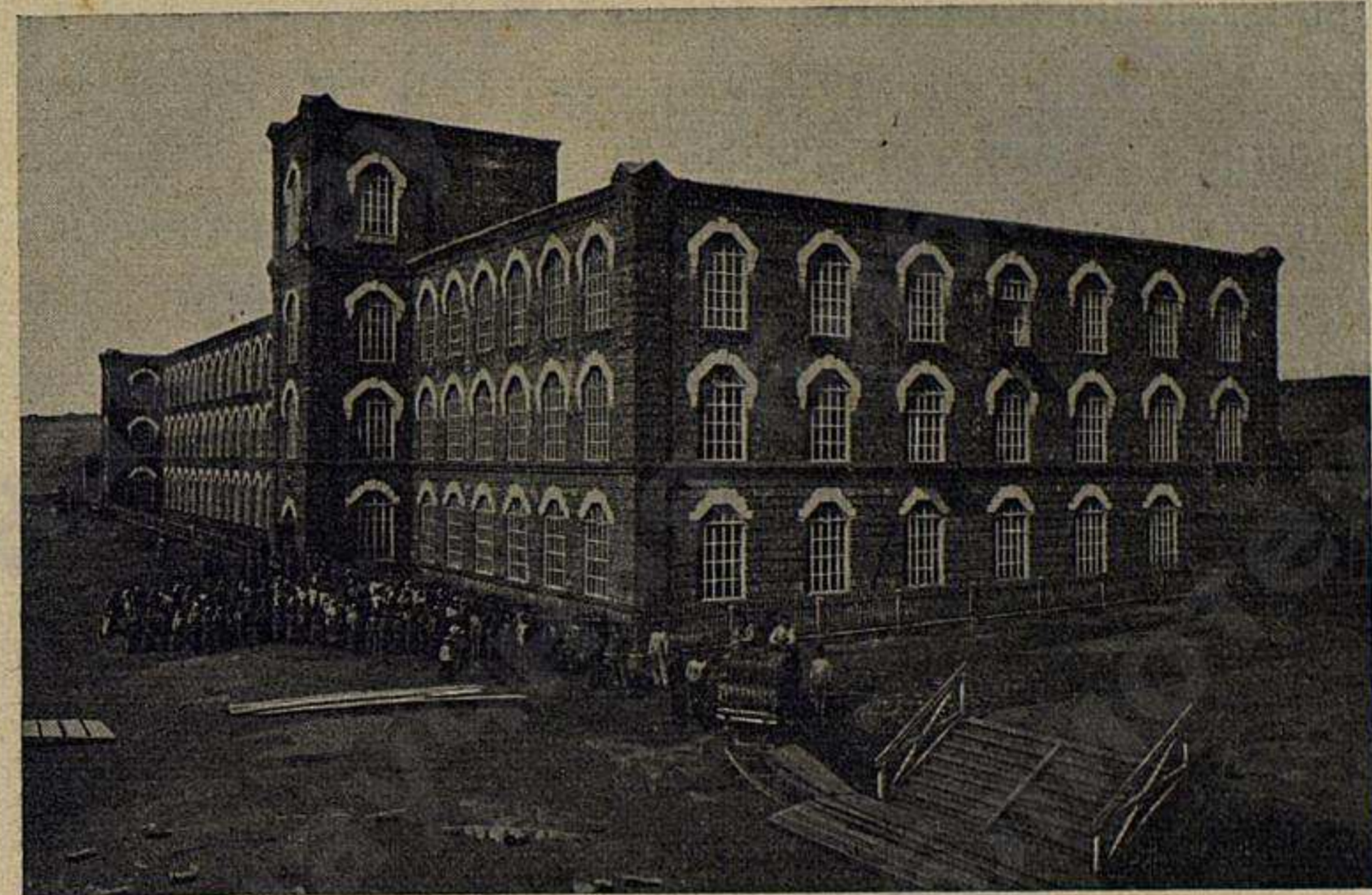
Подгороднія дачи расположены по ущельямъ окрестныхъ горъ и по берегу Волги, которая верстъ 20 ниже Саратова рѣзко мѣняетъ характеръ своихъ береговъ: лѣса кончаются, и правый берегъ превращается въ цѣпь обнаженныхъ утесовъ („столбичи“). Въ нѣсколькихъ верстахъ отъ города, на правомъ берегу лежитъ д. **Князевка** съ писчебумажной фабрикой бр. Тихоміровыхъ и **Береговой Увекъ** съ переправой Ряз.-Урал. ж. д.

При подошвѣ Увекской горы расположено село **Набережный**

Увекъ. Самая вершина Увекской горы называется Каланчей; съ нея открывается прекрасный видъ на окрестности. Этотъ пунктъ, поднимающійся сажень на 60 надъ уровнемъ Волги, представляетъ прекрасный наблюдательный постъ. Старинные насельники Волги не могли не оцѣнить удобствъ этого мѣста; и теперь еще при подшвѣ горы, на нижней террасѣ, обращенной къ Волгѣ, ясно видны остатки земляного вала и развалины каменныхъ построекъ, заставляющихъ предполагать на этомъ мѣстѣ существованіе какого-то древняго города. На протяженіи всего городища во множествѣ находятся осколки глиняной домашней посуды, разнообразныя вещи изъ золота, серебра и драгоценныхъ камней, а также въ значительномъ количествѣ татарскія монеты: нѣкоторыя изъ послѣднихъ—съ именемъ города Увека. Предметы, находимыя въ развалинахъ Увека, свидѣтельствуютъ о значительной культурности тогдашнихъ жителей: такъ здѣсь видны фундаменты изъ бутового камня съ кирпичной кладкой сверху, узорчатые плитняковые камни, водопроводныя гончарныя трубы; были находимы алебарды, различнаго рода домашняя утварь, металлическія зеркала, монеты серебряныя и мѣдныя, чеканная машинка, подвязки, кольца, браслеты, золотые перстни, чашки, кувшины, а также „божки“. Путешественники XVI вѣка передаютъ, что здѣсь на высокомъ холмѣ былъ нѣкогда очень красивый замокъ Увекъ и подлѣ него городъ, называемый русскими Содомъ; этотъ городъ и часть замка провалились по правосудію Божию за грѣхи народа, здѣсь обитавшаго“. Свидѣтельство же арабскихъ писателей (Абульфеда) и нумизматическія и другія находки среди развалинъ городища даютъ основаніе съ большою вѣроятностью заключить, что въ началѣ XIV в. на мѣстѣ нынѣшняго Увека существовалъ значительный татарскій городъ Увекъ, сосредоточившій въ себѣ, вѣроятно, улусное управленіе и чеканившій даже свою монету, наравнѣ съ другими главными городами Золотой Орды. Городъ этотъ, вѣроятно, былъ разрушенъ Тамерланомъ въ концѣ XIV столѣтія. Въ XV в., при императрицѣ Елизаветѣ, на Увекѣ были завелены селитренныя заводы. Близъ Набережнаго Увека обнажается нижнемѣловая глина, имѣющая здѣсь до 20 метровъ толщины. Въ настоящее время Береговой (Набережный) Увекъ извѣстенъ по грандіознымъ сооруженіямъ и пароходнымъ пристанямъ Ряз.-Ур. жел. дор., какъ очень значительный передаточный пунктъ этого пути на югъ Волги и на Уральскъ и съ Волги на Ряз.-Уральск.

ж. д. Съ Волги въ навигацію 1904 г. на всѣ пристани около Саратова прибыло керосину 9.777,161 пуд., нефти 15,561,004 пуд., соли 4.520,270 пуд. Большая часть этихъ грузовъ отправлена по Ряз.-Урал. жел. дор. по дорогѣ къ Тамбову и Козлову.

Въ 25 верстахъ отъ Саратова находится бумагопрядильная фабрика Саратовской мануфактуры, выдѣлывающая пряжу на сумму до 860,000 р. и ваты на 43,000 р. Рабочихъ болѣе 700 чело-вѣкъ. Пряжа идетъ въ Москву и на производство сарпинки въ

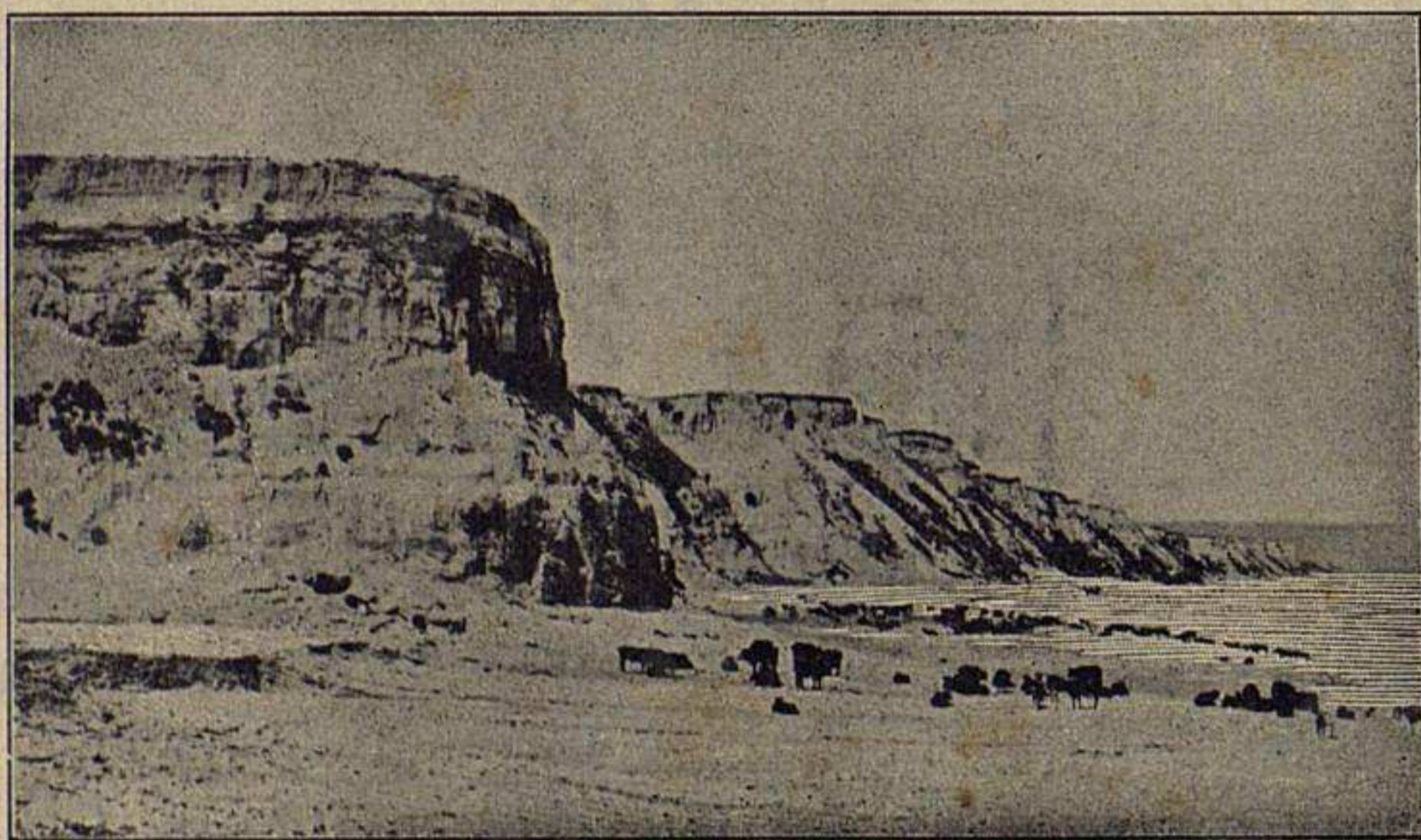


Бумагопрядильная фабрика „Саратовской мануфактуры“.

Камышинскомъ уѣздѣ, **Широкій Буеракъ**, **Б. Хмѣлевка** (6000 жит.), с. **Синенькіе** (4000 жит.), съ пароходной пристанью, колонія **Сосновка** (3000 жит.), пристань (около 400,000 пуд. груза), **Мордово** (3000 жит.) съ его сарпинкой, **Ахмать** (3000 жит.) съ его корзиночнымъ кустарнымъ производствомъ, „Гора 7 братьевъ“, колонія **Яблонька** (2000 жит.) поодаль отъ Волги. На лѣвомъ берегу расположенъ цѣлый рядъ нѣмецкихъ колоній, изъ числа которыхъ выдается село **Ровное** съ 5000 жит., телеграфомъ, учительской семинаріей, 2 школами, ярмаркой въ сентябрѣ и весьма значительною пристанью, отправляющей и принимающей груза до 7.000,000 пуд., преимущественно пшеницы. Въ 115 вер. отъ Саратова находится с. **Золотое** съ 6000 жит., массой фруктовыхъ садовъ, телеграфомъ, 2 ярмарками (въ декабрѣ и маѣ) и хлѣбной пристанью. Садоводство составляетъ для крестьянъ главный источникъ средствъ жизни населенія. Масса яблокъ расходуется отсюда по Поволжью, а также громадное количество саженцевъ, развозимыхъ по центральнымъ

черноземнымъ, частью малороссійскимъ приволжскимъ и приуральскимъ мѣстностямъ. Здѣсь останавливаются пассажирскіе пароходы.

По всему берегу этой части Волги не мало мѣстъ, соединенныхъ легендами съ эпохами Стеньки Разина и Пугачева. Самое названіе с. Золотого связано съ дѣлежемъ разбойниками награбленной добычи („золото дѣлили шайками“). На 129 вер. отъ Саратова лежитъ д. **Н. Банновка**, гдѣ берегъ постоянно подмывается Волгой. Въ 4 вер. ниже Лаптевскаго переката, а въ 6 вер. отъ д. **Лапотъ** высится надъ Волгой (болѣе 60 саж.) знаменитый **утесъ Стеньки Разина**, гдѣ, по преданію, зарыты несмѣтныя богатства, и тутъ же ущелье „Стенькина тюрьма“ и въ 200 вер. отъ Саратова огромный бугоръ „Уракова Гора“, по имени разбойника Урака, въ шайкѣ котораго Разинъ началъ свою карьеру кашеваромъ. Ниже „Стенькиной тюрьмы“ расположены на правомъ берегу села:



Бугоръ Стеньки Разина.

Даниловка (2000 жит.), **Кресты**, **Щербаковна** (3000 жит. красильни и кожевенные заводы), на лѣвомъ—**Молчановна** и сл. **Ободки**, затѣмъ на (правомъ берегу) с. **Н. Добринка** (4000 жит.), съ перевозомъ черезъ Волгу. Тотчасъ за упомянутыми выше с. Щербаковкой находятся эффектные **Столбичи**—живописные, обрывистые утесы, со множествомъ расщелинъ, похожіе на развалины башенъ, замковъ и крѣпостей. Изъ Волги прямо высятся колоссальные столбы и колонны. Въ 12 вер. ниже въ Волгу впадаетъ слѣва послѣдній большой притокъ Волги, р. Ерусланъ, за которою начинается заволжская часть Астраханской губ. На 190 верстъ южнѣе, Волга правой стороной касается Саратовской. Въ 12 вер. отъ Н. Добрин-

ки, близъ впаденія р. Ураковки, находится эффектная зеленая **Уракова Гора** въ 70 саж. высоты, которая спускается къ Волгѣ 3 террасами; у подножья нижней террасы утесъ съ пещерами, служившими притономъ атамана Уракова. Противъ Камышина, на лѣвомъ берегу Волги за воложкой находится слобода **Николаевская**, астраханской губ., съ 20,000 жит., каменными домами, нѣсколькими школами, аптекой и торговыми корпусами и прекрасными храмами; въ ней сосредоточена торговля съ окрестными заволжскими степями Самарской и Астраханской губ.; въ слободѣ складъ соли съ Элтонскаго озера, лежащаго въ 130 вер. отъ нея. Изъ Николаевской слободы отправляется около 1 мил. пуд. груза, преимущественно пшеницы. Элтонское озеро, самое огромное изъ всѣхъ извѣстныхъ самосадочныхъ озеръ, представляетъ собой площадь свыше 160 квадратныхъ верстъ. Огромная добыча соли изъ него предстоитъ при проведеніи Астраханской жел. дор.

К а м ы ш и н ъ.